



Sommaire

Édito	4-5
Les thématiques	5
Une fabrique du citoyen	6-7
LES SPECTACLES	8-43
LA FABRIQUE DE SPECTACLES	44-51
Les résidences de création	46-47
Focus Pro / CD57	46
Prix Koltès - prolonger le geste	48
Textes sans frontières	49
Chantiers d'automne	51
LA FABRIQUE DE LIENS	52-57
YO ! Spectacle vivant accessible	55
Ivresses Poétiques	56
Groupe Autonome Spectateurs	57
LA FABRIQUE DE SPECTATEURS	58-63
INFOS PRATIQUES	65-67
TARIFS	68-69
Mécénat	70
Les partenaires	71
Mentions de production	72-73
ÉQUIPE / CONTACTS	74-75
Calendrier	77-78
Crédits photos	79



De l'ombre de la salle aux lumières de la scène, en passant par les coulisses où se murmurent les premiers vers, l'univers du théâtre est un monde

en soi, une bulle hors du temps où les mots prennent vie, où les corps dansent et transmettent des émotions aussi puissantes que variées. Il demeure néanmoins une invitation à prendre du recul, à contempler, et peut-être mieux à comprendre notre condition humaine : un espace de réflexion, de questionnement et de débat.

Cette saison, nous avons voulu vous emmener dans un voyage au cœur de ce monde, où l'ordinaire côtoie l'extraordinaire, où le réel se mélange au fantastique. Nous retrouvons les trois thématiques qui nous sont chères pour guider notre exploration : "la société en maux", "le corps dans tous ses états" et "étranger".

La "société en maux", c'est le miroir tendu vers notre monde, ses contradictions, ses injustices, ses beautés aussi. C'est un regard critique, mais toujours empreint d'humanité, que nous portons sur notre époque et ses enjeux. Des textes forts, des interprétations vibrantes, pour questionner, interpeler, faire réfléchir.

"Le corps dans tous ses états", c'est

l'exploration de ce véhicule de l'âme qu'est notre enveloppe charnelle. C'est l'ode à la diversité des corps, à leur force et leur fragilité, à leur capacité à exprimer l'indicible.

"Étranger", dans le sens de l'alter ego, c'est le voyage vers l'autre, vers l'inconnu, vers ce qui nous est différent et pourtant si proche. Le théâtre nous offre une plateforme unique pour explorer cette notion d'étranger, pour déconstruire les préjugés, pour célébrer la diversité. Il nous permet de comprendre que l'étranger n'est pas l'autre, mais une partie de nous-mêmes, une partie de notre humanité. Des spectacles qui nous rappellent que nous sommes tous des citoyens du monde, des êtres humains unis par des émotions universelles.

Ces trois thématiques sont les reflets d'une société en perpétuel mouvement, d'un monde qui se cherche, se perd et se retrouve : Ukraine, Israël, Palestine, Liban, Burkina Faso, Syrie, Somalie et malheureusement tant d'autres. Même si nous ne vivons pas dans les mêmes conditions, que nous sommes loin de ces conflits armés, il y a une part de nous qui est avec eux, avec nos sœurs et nos frères.

La liberté est le cœur battant de notre programmation et nous la dédions à tous les êtres qui en sont injustement privés aujourd'hui.

La quête incessante de liberté, l'aspiration profonde, la flamme indomptable qui illumine la Vie, la liberté de créer, d'exprimer, de ressentir, de penser est le souffle qui gonfle les voiles de notre navire.

Cette saison théâtrale est une invitation à la découverte, à l'émotion, à l'ouverture. C'est un voyage au cœur de l'humain, un voyage vers l'autre, un voyage vers soi. C'est un voyage où la liberté est à la fois notre destination et notre chemin.

Nous espérons que vous trouverez des propositions qui vous toucheront, qui vous interpellent, qui vous feront rire ou pleurer, qui vous feront réfléchir ou rêver mais surtout vous offriront des moments de liberté, des instants où vous pourrez vous laisser emporter par les mots, les émotions et les idées. Que chacun de ces spectacles soit pour vous une fenêtre ouverte sur un autre monde, un autre point de vue, une autre façon de voir et de vivre.

Offrez-vous la liberté de fréquenter l'Espace Koltès – Metz !

Lee Fou Messica

Les thématiques

Nous retrouvons nos 3 thématiques de référence qui seront traversées par la révolte, la quête de liberté :

#SOCIÉTÉ EN MAUX
#CORPS DANS TOUS SES ÉTATS
#ÉTRANGER

avec 3 déclinaisons pour autant de combinaisons possibles que de spectacles :

#FEMMES #PLANÈTE #DROITS etc.

NOUVEAU ! Du théâtre à partager en famille

L'Espace Koltès – Metz convie parents et enfants au théâtre pour vivre un moment convivial. Ce moment sera marqué par la présence d'un ou d'une artiste qui animera un atelier ludique et chaleureux. Une occasion pour créer ensemble mais également discuter du spectacle mis à l'honneur lors de ces rendez-vous. Réservez votre samedi après-midi en famille pour découvrir autrement le monde du théâtre ! Cf. p. 17

Une fabrique du citoyen

Qu'est-ce que c'est ?

Étymologiquement le mot « fabriquer » vient de « confectionner à partir d'un matériau » ; notre fabrique aura pour matière première l'art, les cultures, les savoirs, la bienveillance, l'ouverture et se déclinera en 3 fabriques.

Pour quoi faire ?

À l'Espace Koltès – Metz et à l'Université de Lorraine, nous sommes convaincus que le moteur le plus puissant reste la curiosité. L'imagination n'a de limites que celles que l'on se donne. Notre moteur est de vous proposer mille et un projets pour créer du lien, avec vous, entre vous et avec nous ; nous voulons œuvrer à la construction du spectateur de demain.

Parce que nous ne voulons pas seulement proposer des spectacles finis, « clé en main », nous vous invitons à participer à cette fabrication. Nous voudrions ne plus jamais entendre « vous savez, ce n'est pas pour moi ».

Comment ?

Avec la volonté de partager, échanger, transmettre, le caractère synergétique de notre démarche a pour vocation de réveiller le citoyen qui sommeille en chacun de nous et de rétablir une certaine idée de la confiance.

Confiance en soi, dans l'autre et les autres, dans l'institution, etc. Il s'agit d'apprendre à cheminer dans le champ des possibles là où le citoyen rejoint le créateur, là où l'apprentissage nourrit la pensée.

Les « fabriques » existent pour inventer, s'inventer, apprendre et créer.

L'originalité de cet outil sera de permettre la porosité des genres, des publics, des différences, des disciplines, des pratiques dans le respect mutuel des parcours personnels des uns et des autres.

Évidemment, l'idée n'est pas de tout fabriquer, tout inventer quand des ressources existent déjà. Il s'agit de les utiliser différemment pour (re)créer un sens et nourrir la vocation de l'Espace Koltès – Metz à rassembler davantage autour du spectacle vivant et de la culture dans un esprit citoyen.

La fabrique de spectacles

La mission principale d'une scène conventionnée d'intérêt national est de soutenir la création et de diffuser des spectacles venant de la région mais aussi de tout le territoire national voire au-delà.

En accueillant des artistes à différentes étapes de la création, en soutenant l'émergence, des jeunes artistes pas encore ou peu identifiés, nous accompagnons des professionnels du spectacle vivant à faire leur métier, à s'insérer dans des réseaux grâce à nos partenaires. Nous avons également la joie de voir naître des projets, voir des textes passer du papier au plateau, de soutenir des premiers pas.

La fabrique de spectateurs

L'Espace Bernard-Marie Koltès – Metz renforce plus que jamais son engagement en matière d'éducation artistique et culturelle, contribuant ainsi à permettre à tous les élèves à permettre à tous les élèves en général, au spectacle vivant en particulier.

Notre *fabrique du spectateur* ne s'adresse pas uniquement aux collégiens, lycéens ou étudiants. Nos propositions sont aussi à destination des personnels de l'Université de Lorraine, des adultes, de toutes et tous en général et en particulier.

A *minima* deux spectacles à voir en famille à partir de 10 ans, des rencontres avec les artistes, des ateliers artistiques, des visites du théâtre, des spectacles « hors-les-murs », etc.

La fabrique de liens

Des rendez-vous, pour la plupart gratuits, tout au long de la saison pour découvrir un auteur, un poète, un metteur en scène, un scénographe, un réalisateur, un plasticien... et partir à la découverte de son univers, assister à la lecture inédite d'un texte à peine écrit, prendre part à des colloques, débattre de sujets de fond soulevés par les spectacles en programmation et porter des regards croisés, échanger différents points de vue à partir d'une œuvre, partager un moment de convivialité.



Les spectacles



Théâtre immersif

- Tu es prête à mourir pour des gens que tu ne connais pas ?
- Entre la raison d'État et les valeurs, je choisis les valeurs, chaque fois !

14+

ans

3h40

avec
entractes

jaugé
limité

90

personnes

17 & 18 oct.

#RÉVOLTE

#MYTHES

#ADOLESCENCE

ANDY'S GONE LA TRILOGIE

Marie-Claude Verdier /
Julien Bouffier

Un triptyque interactif et immersif qui plonge le public au cœur même d'un conte d'anticipation.

Un travail au long cours que nous avons suivi dès 2018 avec Adesso e sempre et l'univers Andy's Gone : Julien Bouffier y interroge la question de l'engagement et de la radicalité à travers une réécriture actuelle des mythes antiques comme Antigone et Orphée.

Avec l'autrice québécoise Marie-Claude Verdier, chaque pièce du projet a été pensée pour un dispositif immersif.

À côté de cette trilogie, une web série participative dans le cadre d'une résidence de territoire a été initiée en 2022 en Occitanie ; ce travail se poursuit avec des établissements scolaires sur le territoire national. Dès la rentrée, l'Espace Koltès et Adesso e sempre s'associent au Lycée de la Communication de Metz pour tourner une nouvelle saison.

Venez (re)découvrir l'univers d'Andy's gone : chaque spectacle peut-être vu séparément. Une offre pour le triptyque est disponible.

Texte **Marie-Claude Verdier**

Mise en scène **Julien Bouffier**

Production **Adesso e sempre**
(Occitanie)

Coproductions & soutiens cf. p.72-73.

ANDY'S GONE LA TRILOGIE

Marie-Claude Verdier /
Julien Bouffier

17&18 oct.

14⁺
ans

3h40
avec
entractes

jauge
limitée
90
personnes

tri
ptyque

Théâtre immersif

Le temps des rois et des reines est révolu. Je suis toutes les voix [...] Je suis la révolution.



ANDY'S GONE

1h

#SOCIÉTÉ
#POUVOIR
#LOYAUTÉ

Un face à face implacable entre deux visions irréconciliables de la cité : l'une veut préserver et conserver, l'autre veut renouveler et transformer.

Inspirée du mythe grec d'Antigone, entre fidélité obligatoire et impertinence nécessaire, cette réécriture est un trait d'union entre notre mythologie fondatrice et le monde qui nous entoure.

Les casques audio nous enferment dans ce tourbillon d'émotions, de mensonges et de rébellion. Bravo ! — La Provence

Astucieux, pertinent, à la fois brutal et sophistiqué. — France Bleu Vaucluse

Texte publié aux Éditions Passage(s)
Avec **Marilyne Fontaine, Manon Petitpretz**
Musique **Jean-Christophe Sirven**

Production **Adesso e sempre** (Occitanie) - Coproductions & soutiens cf. p.72-73

LA FAILLE

1h

#SOCIÉTÉ
#JEUNESSE
#ÉTRANGER

Régine est revenue au pouvoir, mais la révolte gronde. Une voix se fait entendre qui appelle à la rébellion, celle d'Andy. Jusqu'où ira le jeune homme pour prendre le pouvoir ?

La suite d'*Andy's gone* s'inspire de l'*État de siège* de Camus, qui dénonce la mise en place d'un régime totalitaire par l'instrumentalisation de la peur.

Des codes proches du cinéma et des séries, pour en faire un spectacle, passionnant et accessible à la jeune génération. — Foud'Art

Un diptyque troublant, vibrant et terriblement humain, une œuvre très rock, très punk parfaitement adaptée au public ado. — L'œil, d'Olivier

Avec **Marilyne Fontaine, Enzo Oulion**
Voix off **Manon Petitpretz**
Musique **Jean-Christophe Sirven**

DE VOS YEUX

1h

#SOCIÉTÉ
#TRAGÉDIE
#TRAVERSÉE

Le jeune Andy brave la mort et traverse les murs pour se lancer à la poursuite d'Allison, qu'il découvre sur un lit entre la vie et la mort.

De vos yeux, 3ème volet de la trilogie est une transposition du voyage d'Orphée (Andy) pour aller chercher son Eurydice (Alison) dans la mort.

Nous avons ainsi traversé le mythe d'Antigone dans le premier épisode puis la question du pouvoir en nous inspirant de l'*État de siège* de Camus. Dans le troisième épisode, nous travaillons les figures d'Orphée et d'Eurydice. — Julien Bouffier

Avec **Manon Petitpretz, Enzo Oulion**
Musique **Jean-Christophe Sirven**
Costumes **Catherine Sardi**
Chorégraphique **Hélène Cathala**



Théâtre

*J'ai honte de ma nudité [...] Je suis là
maté par un blaireau dans un immense
camp de nudistes décomplexés !*

13⁺
ans

1h30

création

14 & 15 nov.

#ÉTRANGER

#CORPS

#PLANÈTE

copro
duction



Texte **Catherine Monin**

Mise en scène **Cécile Arthus**

Avec **Hugues De La Salle,**
Stéphanie Schwartzbrod, Philippe
Lardaud

Son **Antoine Reibre**

Costumes **Séverine Thiébault**

Lumières **Maëlle Payonne**

Corps **Karine Pontiers**

Scénographie **Laurence Villerot**

Conseil artistique **Nicolas**

Simonin

Collaboration artistique **Iris**

Thornier

Production **Oblique** (Grand Est)
Coproductions & soutiens cf. p.72-73

POLYWERE

Catherine Monin / Cécile Arthus

Suite à un épisode de chasse éprouvant où, enfant, il s'est senti furtivement faire corps avec la bête, Emmanuel cherche à expérimenter cette familiarité forte et singulière. Au désarroi de ses parents, il va pousser la proximité avec l'animal jusqu'à être, à l'adolescence, diagnostiqué thériantrope et interné. Il s'échappe de l'hôpital et se réfugie dans la forêt. Dans cette nature matricielle, il va déployer une nouvelle perception du temps, de l'espace, du langage et du corps.

Le texte est lauréat des Journées de Lyon pour les auteur-e-s de théâtre, prix du jury de Text'avril, Théâtre de la Tête noire - scène conventionnée de Saran, sélection dans le cadre des Actuels, TAPS Strasbourg, prix lycéen Bernard-Marie Koltès, TNS Strasbourg. Il est publié aux Éditions Quartett.

Polywere est une fable qui pourrait être un fait divers. Elle est un plaidoyer intimiste, sensuel, sensoriel pour l'altérité. — Cécile Arthus



Théâtre

Tous les animaux sont égaux, mais certains sont plus égaux que d'autres

10⁺
ans

1h15

création

21 & 23 nov.

#SOCIÉTÉ
#RÉVOLTE
#LIBERTÉ

copro
duction



théâtre
en
famille

samedi
23
novembre

Texte **Georges Orwell**
Mise en scène et adaptation
Martine Waniowski
Avec **Magali Montier, Fabien Di
Liberatore, Reda Brissel**
Musique **Gabriel Fabing, Joël
Lattanzio**
Regard « Vie des formes »
Philippe Rodriguez Jorda
Masques **Delphine Bardot, Lucie
Cunningham**
Costumes **Daniel Trento**
Lumières **Brice Durand**

Production **Les Bestioles** (Grand Est)
Coproductions & soutiens cf. p.72-73

LA FERME DES ANIMALS

Georges Orwell / Martine Waniowski

Lassés par les mauvais traitements qu'ils subissent, les animaux de la Ferme se révoltent et chassent leur maître de son domaine qu'ils rebaptisent « La Ferme des animaux ». Ils se libèrent ainsi de l'oppression, prennent le pouvoir et se mettent à rêver un monde où tous les animaux seront égaux et libres. Mais peu à peu, les cochons prennent le pouvoir pour le bien de tous. Ils savent lire, ils savent bien parler, ils savent manipuler : les cochons vont confisquer la révolution et remplacer l'ancien maître.

.....
*Alors que des guerres nouvelles apparaissent.
Nous avons envie de réinterroger les rêves, les
utopies de chacun. — Martine Waniowski*



Théâtre

Conduis-moi vers le coin paisible du ciel où le poète seul voit fleurir la joie pure

12⁺
ans

1h30

création

28 & 29 nov.

#ÉTRANGER
#SOCIÉTÉ
#LIBERTÉ

copro
duction

avec le soutien
de la mission

● Handicap
● ●

Mise en scène **Virginie Marouzé**
Scénographie **Guillaume de Baudreuil**

Dramaturgie et écriture **Marilyn Mattei** et **Virginie Marouzé**

Avec (en alternance) Groupe A **Hakim Amrani, Rémy Dillensiger, Vincent Hammaecher, Quentin Boudart, Ambre Michel, Laura Schweitzer**

Groupe B **Jules Bienaimé, Sophie Dereu, Anthony Grossardt, Éric Masson, Robin Weingertner, Omar Zéroual** accompagnés par **Régis Bourguignon**

Accompagnants artistiques **Yann Boudaud, Isabelle Nobili et Christophe Ragonnet**
Costumes **Prune Lardé**
Lumières **Polo Leblan**

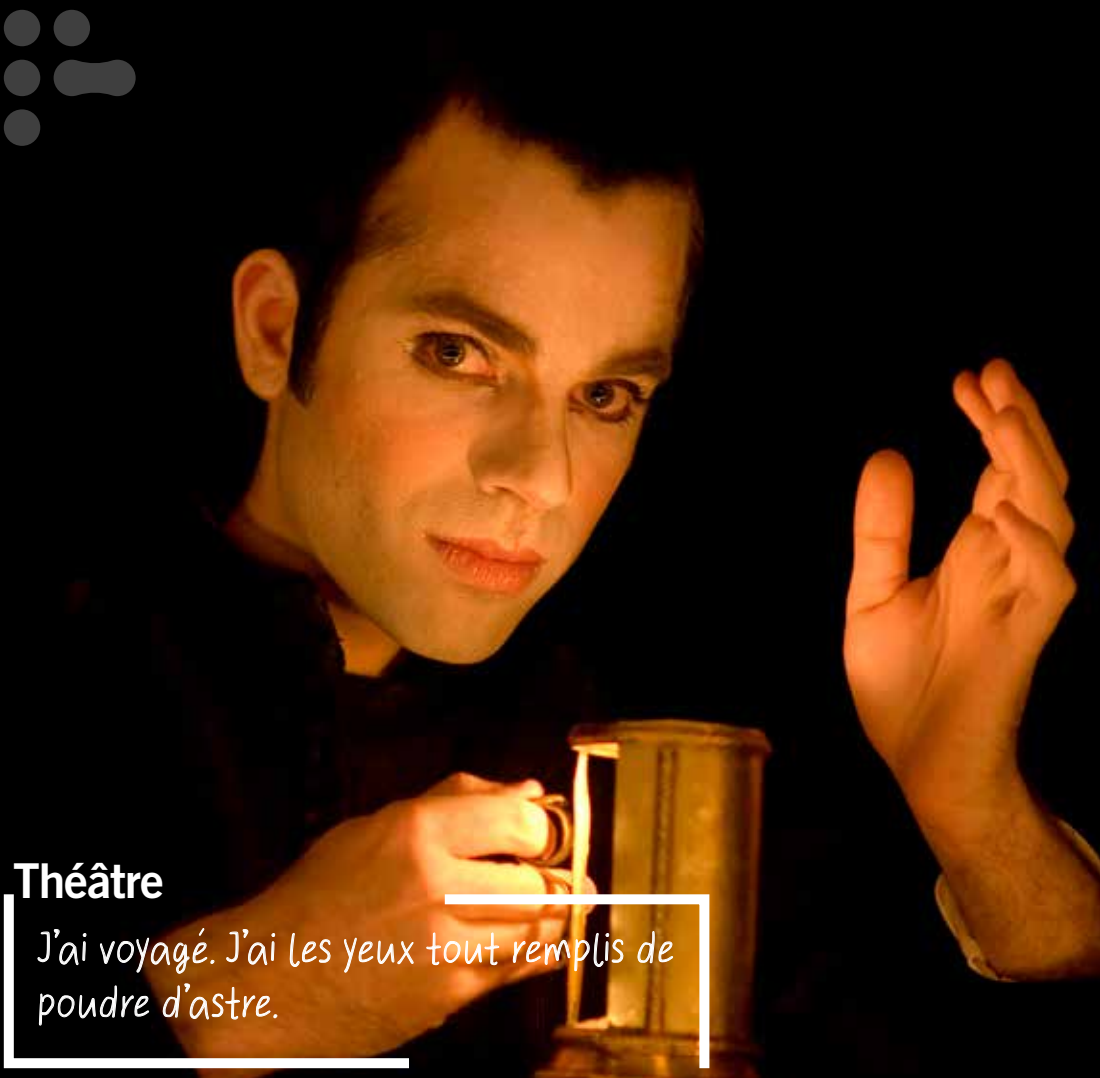
Production **Tout va bien !** (Grand Est)
Coproductions & soutiens cf. p.72-73

NOUS QUARTIER LIBRE

Virginie Marouzé

Six personnages viennent de faire carnaval. Ils viennent de tout lâcher, renverser, expulser, oser. Ils ont enlevé les masques et les costumes et sont là devant nous fatigués, vidés. S'ensuit alors une enquête sur le sens de la vie - si d'aventure il y en avait un - et sur la capacité pour l'homme, interrogeant ce sens, d'être heureux ou malheureux.

.....
"Tout va bien", parce qu'il faut le dire et le redire pour ne pas l'oublier en cours de route. Parce qu'il restera toujours, le rire, les rêves ou l'espoir à opposer à un tout va mal. Continuer à travers ces spectacles à interroger l'être humain pour y chercher cette faille de l'espoir. — Virginie Marouzé



Théâtre

J'ai voyagé. J'ai les yeux tout remplis de poudre d'astre.

15+ ans 1h40

05 & 06 déc.

#SOCIÉTÉ
#ÉTRANGER
#SCIENCE-FICTION



Texte d'après *Les États et empires de la lune et du soleil* de **Savinien de Cyrano de Bergerac**
Adaptation, mise en scène **Benjamin Lazar**
Conception musicale **Florence Bolton** et **Benjamin Perrot** (La Réveuse)
Chorégraphie **Gudrun Skamletz**
Scénographie et costumes **Adeline Caron**
Avec **Benjamin Lazar**, **Florence Bolton** (dessus et basse de viole), **Benjamin Perrot** (théorbe, guitare et luth baroques)

Production **Théâtre de l'Incrédule** (Normandie)
Coproductions & soutiens cf. p.72-73

L'AUTRE MONDE OU LES ÉTATS ET EMPIRES DE LA LUNE

Savinien de Cyrano de Bergerac / Benjamin Lazar

Persuadé que l'astre lunaire est un monde comparable au nôtre, le narrateur de ce récit entreprend de s'y rendre. Il parvient, presque par accident, sur la Lune, mais pour se voir aussitôt capturé par ses habitants. Les « lunaires » vont à quatre pattes, communiquent dans un langage musical et gestuel. La poésie est leur monnaie. L'infortuné terrien est traité quant à lui en bête de foire.

Un moment de grâce et de fantaisie. — Figaroscope
L'on rêve, et l'on est emporté. Et les deux musiciens jouent à merveille (...) ce voyage nous aura mis la pensée rationnelle en ébullition. — Télérama

Ce spectacle (...) allie la grâce du baroque, la sensualité infinie du théâtre à la bougie et la vivacité intellectuelle du récit philosophique. Un délice. — La Tribune



ven.13
déc
2024

sam.
07 déc
2024



TSF#21 TEXTES SANS FRONTIÈRES ALLEMAGNE + SUISSE + AUTRICHE

15+ ans

4 x 1h environ

lectures + brunch

production

07 déc.

Festival de lectures

21^e édition de ce festival de lectures qui traverse les frontières, crée des rencontres entre les spectateurs et les artistes pour aller à la découverte de l'autre à travers les dramaturgies d'un pays, d'une langue ou d'une culture.

La sélection sera dévoilée à l'issue du comité de lecteurs mi-juin.

En collaboration avec la **Maison Antoine Vitez – Paris**

+ d'infos sur le dispositif p.49

Pour le Grand Est
Espace Bernard-Marie Koltès – Metz
Université de Lorraine | CLSH – Nancy
NEST Théâtre – Thionville
Scènes & territoires – Maxéville
La Madeleine – Troyes

Pour le Luxembourg
Collectif Bombyx – Dudelange
Université du Luxembourg – Esch-Belval
Théâtre du Centaure – Luxembourg Ville

Avec le soutien de la DRAC et de la région Grand Est, du ministère de la Culture du Luxembourg

CHANTIERS D'AUTOMNE#3

15+ ans

2 x 1h15 environ

sorties de chantier

production

13 déc.

Soutenir et accompagner les auteurs tout en permettant à des artistes de participer à l'émergence de nouveaux projets, fait partie de nos missions. Dans une synergie que nous souhaitons vertueuse, La Mousson et l'Espace Koltès – Metz cheminent ensemble pour aller plus loin dans l'accompagnement des écritures.

Les sorties de chantier auront lieu le 13 décembre 2024 à 18h et 19h30.

Avant l'heure d'hiver - Marion Lavault, texte lauréat prix du public de Prix Bernard-Marie Koltès #2

L'infâme - Simon Grangeat, texte sélection de la Mousson d'été 2024, publié aux éditions Les Solitaires intempestifs

+ d'infos sur le dispositif p.51

Ce dispositif est porté conjointement par l'Espace Koltès – Metz et la Mousson d'été – Pont-à-Mousson



Théâtre

- Et comment va Jenny, notre criminelle de fille sexuellement active ?
- Tombée en état de choc catatonique
- Ça va nous plomber le reste de la soirée ; je croyais qu'on se faisait un Bridge.

15⁺
ans

1h45

création

17 au 19 déc.

#ÉTRANGER
#FAMILLE
#CYNISME

copro
duction

Texte **Nick Gill**
Mise en scène **Laurent Meininger**
Avec **Alain Fromager, Jeanne François, Damien Vigouroux, Loïc Djani, Lucile Delzenne, Gaël Desbois**
Scénographie **Laurent Meininger, Renaud Lagier**
Lumières **Renaud Lagier**
Son **Mael Baudet**

Production **Forget me not**
(Bretagne)

Coproductions & soutiens cf. p.72-73

SOURIEZ QUOI QU'IL ARRIVE

Nick Gill / Laurent Meininger

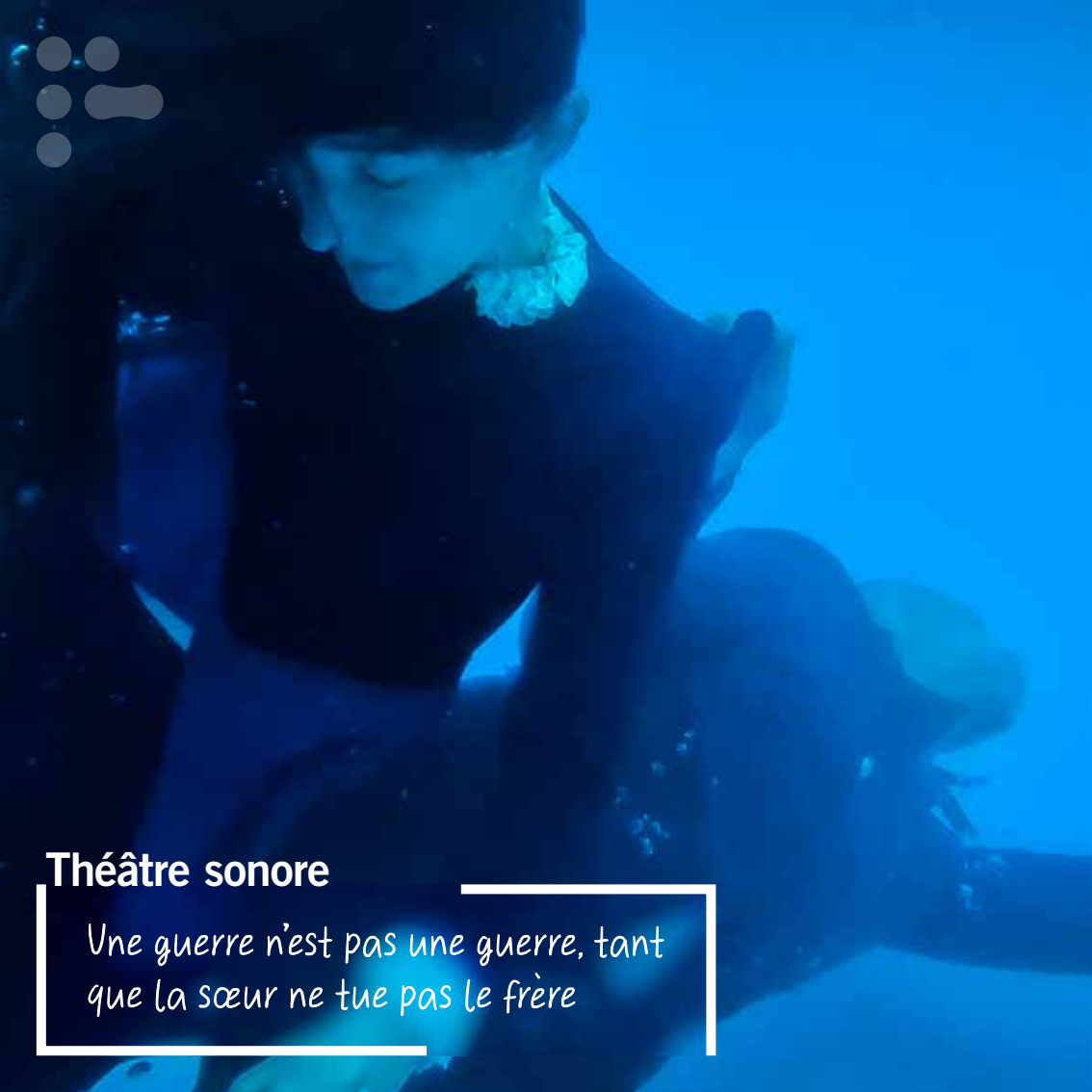
Jane Jones est femme au foyer. James Jones vend des armes. Ils vivent dans « une des plus grandes villes de notre pays » et sont tous les deux effrayés par les jeunes issus de l'immigration qui portent des cagoules, et pourraient bien avoir sur eux un couteau ou quoi que ce soit d'autre.

Tout va pour le mieux dans la maison des Jones, et chaque chose est à sa place, jusqu'à ce que leur fille de 18 ans « sexuellement active » ramène à la maison son nouveau petit ami : Kwesi Abalo.

Le texte est publié aux Éditions Presses Universitaires du Midi – Nouvelles Scènes sous le titre *Mirror Teeth*

.....

La force de la pièce réside dans le pari que l'horreur énoncée s'avèrera détonante, supportable, cruellement drôle. La pièce apparaît alors comme un miroir de nous-mêmes. Et nous avons une dent contre ce miroir parce qu'il nous renvoie cette part de nous-mêmes que nous préférerions ne pas voir ni entendre. — Laurent Meininger



Théâtre sonore

Une guerre n'est pas une guerre, tant que la sœur ne tue pas le frère

15⁺
ans

1h25

16 & 17 jan.

#SOCIÉTÉ

#FEMME

#FANTÔMES



spectacle
audio
décrit
+ visite tactile



jauges
limitées
70
personnes

Texte & mise en scène **Bertrand Sinapi** d'après *Hamlet* de **William Shakespeare**, assisté à la mise en scène d'**Eulalie Roux**
Avec **Amandine Truffly & Valéry Plancke**

Univers sonore et radiophonique
Lionel Marchetti
Dispositif binaural **Olivier Gascoin & Benjamin Rihouey**
Scénographie & costumes **Goury**
Lumières **Clément Bonnin**

Production **Pardès Rimonim**
(Grand Est)

Coproductions & soutiens cf. p.72-73

OPHÉLIE (QUANTITÉ NÉGLIGEABLE)

William Shakespeare / Bertrand Sinapi

Ophélie et son frère Laërtes s'animent. Ils portent cette histoire qui va se raconter une nouvelle fois, depuis le regard du plus petit personnage. Se réapproprier Hamlet, c'est se poser dans les yeux d'Ophélie. C'est demander pourquoi elle est bâillonnée, par la situation, par les règles, par l'auteur et son siècle. C'est affirmer qu'aujourd'hui, Ophélie peut parler. C'est donner une place centrale à cette figure féminine malmenée, une parole de résistance et de conscience obstinée.

Plongés dans la cour du Prince Hamlet et de ses drames, dans un dispositif sonore immersif, les spectateurs suivent le déplacement des fantômes de ce mythe, comme s'ils rôdaient tout près d'eux. — Bertrand Sinapi



Théâtre

Mais qui a le choix dans la famille des décomposés
Qui veut encore de la grand-mère qui s'est perdue depuis longtemps ?

13⁺
ans

1h

coup de
cœur
AVIGNON

30 & 31 jan.

#CORPS
#SOCIÉTÉ
#INSOLENCE

J'AI UN VIEUX DANS MON SAC, SITUVEUX JE TE LE PRÊTE

Marie-Do Fréval

Quatre maîtres de cérémonie débarquent pour chanter la vieillesse et raconter ce compte à rebours. Comme un chœur en errance, ils impliquent le public dans cette étrange cérémonie qu'est la fin de vie. C'est un rituel rock et jouissif où la vieillesse explose le cerveau et les bons comportements. C'est la langue du dernier sursaut, du cauchemar, de la perte du langage, une tentative ultime pour continuer d'exister.

Le texte est lauréat de la Bourse 2018 du Centre national du livre

Texte & mise en scène

Marie-Do Fréval

Avec **Marie-Do Fréval, Théo Harfoush, Léandre Simioni et Rita Tchenko**

Regard complice et direction d'acteur **Rita Tchenko**

Musique **Théo Harfoush**

Conseiller musical **Gualtiero Dazzi**
Costumes **Magali Castellan**

Production **Compagnie Bouche à Bouche** (Île-de-France)

Coproductions & soutiens cf. p.72-73

On s'étonne, on s'offusque, on sourit, on rit, on chante, mais aussi, on réfléchit, on s'interroge, on se remémore, on s'émeut... Un drôle de spectacle pour une drôle de femme accompagnée d'une drôle d'équipe... —Festival Les Furies

Une poésie cinglante qui sert la vieillesse. —La Montagne



Théâtre

Tu es la première à mettre de la politique au bout de tes crampons. Pas le choix, on vit en société, nos actes nous engagent

14⁺
ans

1h30

création

06 & 07 fév.

#ÉTRANGER
#FAMILLE
#SPORT

Texte **Mona El Yafi**
Mise en scène **Ali Esmili**
Avec **Fejria Deliba, Saffiya Laabab, Azize Kabouche, Lamyia Regragui, Ali Esmili**
Collaboration artistique **Mohamed Brikat, Claire Cahen**
Scénographie **Salma Bordes**
Lumières **Lou Morel**
Création sonore **Najib El Yafi**
Costumes **Benjamin Moreau**
Vidéo **Jérémie Scheidler**

Production **Collectif Des Trois Mulets** (Grand Est)
Coproductions & soutiens cf. p.72-73.

FIDÉLITÉ(S) ou LA PANENKA DE HAKIMI

Mona El Yafi / Ali Esmili

Lila, 16 ans, va rentrer de son stage avec l'équipe de France espoir. Une grande nouvelle l'attend : l'équipe nationale marocaine lui offre une place en espoir, avec la perspective d'intégrer rapidement l'équipe A et ainsi de participer à la prochaine Coupe du monde. France ou Maroc, quel maillot choisir ? Pour son père, Karim, les choses sont claires : ce doit être le Maroc, le choix du cœur. Pour sa mère, Hanane, ce doit être la France, choix du cœur également.

.....

Double culture et sentiment d'appartenance, identité mouvante et fidélité à ses origines (...) La dernière coupe du monde de football au Qatar et le parcours exceptionnel de l'équipe nationale marocaine sont venus concrétiser ces questions : représentation de l'Afrique et des Arabes sur la scène mondiale, origines diasporiques de certains joueurs, croyance religieuse affichée, joie de voir des joueurs fêter avec leur mère, etc. — Ali Esmili



Théâtre

Il faut me punir pour cet excès
d'adoration que je sens pour lui.
Je l'aime trop !

14⁺
ans

2h15

N
EST
THÉÂTRE

27 & 28 fév.

#SOCIÉTÉ
#FEMME
#TRANSFUGE

Texte **Stendhal**
Adaptation & mise en scène
Catherine Marnas
assistée à la mise en scène de
Odille Lauria
Adaptation & dramaturgie
Procuste Oblomov
Avec **Simon Delgrange, Laureline
Le Bris-Cep, Tonin Palazzotto,
Jules Sagot, Bénédicte Simon**
Scénographie **Carlos Calvo**
Création sonore **Madame
Miniature**
Lumières **Michel Theuil**
Vidéo **Ludovic Rivalan**
Costumes **Catherine Marnas**
assistée de **Kam Derbali**

Production **Cie Parnas** (Marseille)
TnBA - Théâtre national de Bordeaux
en Aquitaine (Bordeaux)
Coproductions & soutiens cf. p.72-73

LE ROUGE ET LE NOIR

Stendhal / Catherine Marnas

C'est par la chute que la pièce s'ouvre : le procès de Julien Sorel, personnage central du *Rouge et le Noir*, jugé pour avoir tenté de tuer son ancienne amante. Immédiatement, à la barre, se dessine le portrait d'un homme rongé par la haine de l'injustice de classe, lui, le né de rien, parvenu à se hisser dans la haute société par son savoir et sa passion des femmes.

.....

Le classique de Stendhal se distingue sur les planches par une réflexion dépoussiérée sur le statut de transfuge de classe et les ressorts aveugles de l'ambition. — Télérama

Jules Sagot, en Julien Sorel, est formidable, exprimant au-delà des mots du récit, parfaitement respectés, toute l'ambiguïté du personnage face à Bénédicte Simon en implacable madame de Rênal. — L'Humanité



Théâtre tout-terrain

On te raconte que l'enfer,
c'est une canicule avec des gens que
t'aimes pas

15⁺
ans

1h10

06 & 07 mar.

#SOCIÉTÉ
#RÉVOLTE
#PLANÈTE

Texte **Amine Adjina**
Mise en scène **Amine Adjina & Émilie Prévosteau**
Avec **Mélisande Dorvault, Manon Hugny, Gauthier Wahl**
Création sonore **Fabien Aléa Nicol**
Lumières **Azéline Cornut & Vinciane De Mulder**
Scénographie **Cécile Trémolières**
Costumes **Majan Pochard**

Production **Le Double** (Centre-Val-de-Loire)
Coproductions & soutiens cf. p.72-73

NOS JARDINS

Amine Adjina & Émilie Prévosteau

Les jardins ouvriers d'un quartier vont être rasés pour la construction d'un nouveau centre commercial. Deux élèves tentent de s'opposer à cette disparition. Pour l'une, ce jardin est un morceau de son enfance et le lien intime et politique que son père entretient avec le vivant. Pour l'autre, c'est le refus d'une décision sans concertation qui impacte directement leurs vies. Elles finiront par embarquer leur troisième camarade puis tout le lycée avec eux, dans un grand mouvement de protestation !

Une bonne dose d'humour et de comique de situation, mais surtout une interprétation de qualité. — *Le Monde*

Bien écrite, malgré la multiplicité des sujets abordés, remarquablement jouée, en dépit de l'âge des comédiens, et intelligemment mis en scène, quelle que soit la modestie des moyens, la pièce fait mouche. — *Sceneweb*



Théâtre

Tu es si sûre que ça de ne pas vouloir le pouvoir ? Tout le monde veut le pouvoir, c'est juste qu'il y en a qui l'avouent et d'autres pas

9+

ans

0h50

13 & 14 mar.

#SOCIÉTÉ
#ADOLESCENCE
#CITOYENNETÉ



signé
LSF



Texte **Boris Le Roy**
Mise en scène **Émilie Capliez**
assistée de **Romain Gillot**
Avec **Achille Aplincourt, Jules Cibrario, Jade Emmanuel**
Scénographie **Alban Ho Van**
Lumières **Bruno Marsol**
Son **Grégoire Harrer**
Costumes **Pauline Kieffer**

Production **Comédie de Colmar - CDN Grand Est Alsace** (Grand Est)
Coproductions & soutiens cf. p.72-73

QUAND J'ÉTAIS PETITE JE VOTERAI

Boris Le Roy / Émilie Capliez

Toute ressemblance avec des candidats ou des scrutins ayant existé n'a rien de fortuit : la journée de campagne menée par trois collégiens pour se faire élire délégués de classe avec d'un côté, Anar qui se pose en candidat du peuple, de l'autre, Cachot qui ne jure que par la loi du plus fort et au milieu, Lune qui tente de faire entendre sa voix. Autant devenir « le représentant du peuple des élèves » ne semble pas faire recette, autant “prendre le pouvoir” remporte les suffrages.

.....
Un spectacle aussi instructif que ludique ! — La Terrasse

Un spectacle frais, communicatif, plein d'allant, dans un rythme soutenu. — L'Alsace

MYTHE ORIGINEL
LA MALÉDICTION DE CHAM



Théâtre

Nous avons tous, sans exception, des préjugés inconscients. Tout dépend de ce que l'on en fait.

15+
ans

1h
+ 30 min.

20&21 mar.

#ÉTRANGER
#NORME
#DROITS

coproduction

V.F.
surtitrée
anglais

Texte **Hassiba Halabi**
Co-mise en scène **Carole Karemera & Lee Fou Messica**
Dramaturgie **Sara Vanderieck**
Avec **Hassiba Halabi, Cécilia Kankonda, Carole Karemera**
Collaboration artistique **Denis Muabilayi Mpunga**
Création sonore **Hassiba Halabi & Cécilia Kankonda**

Coproduction Ishyo arts centre (Rwanda), Amounra (Belgique) et Espace Bernard-Marie Koltès Koltès - Metz, scène conventionnée d'intérêt national (France)

Coproductions & soutiens cf. p.72-73

BLIND SPOT

Hassiba Halabi / Carole Karemera & Lee Fou Messica

Trois scientifiques, expertes en neuro-développement, anthropologie et sociologie nous amènent à nous interroger sur l'universalité des préjugés racistes inconscients et les formes qu'ils prennent au quotidien. Des mythes du 15^e siècle ayant permis la justification de l'esclavage à l'intelligence artificielle en passant par les non-dits de l'Histoire, *Blind Spot* est une invitation à réfléchir ensemble sur les origines et des implications sociales, économiques et politiques du Racisme Anti-Noir et du Privilège Blanc.

.....
Sans culpabiliser ni se déresponsabiliser, il s'agira de démonter le processus du racisme systémique, source inconsciente du Racisme Anti-Noir et du Privilège Blanc dans la construction politique, sociale et économique de notre société. — Carole Karemera & Lee Fou Messica



Théâtre

Dans un sac à linge sale, la famille est unie comme jamais

14⁺
ans

1h20

27 & 28 mar.

#CORPS
#IDENTITÉ
#SPORT

Semaine
Bien-être
SUAPS

avec le soutien
du service



TRANSFORMERS

Amine Adjina
& Émilie Prévosteau

Par la rencontre entre un coach de boxe et une jeune novice, *Transformers* interroge le rapport que nous avons aux corps, qu'ils soient sublimés, fantasmés ou abîmés. La salle de boxe comme lieu de rendez-vous, le ring, avec le moment du combat, comme espace ritualisé pour le dépassement. *Transformers* est une proposition théâtrale sur la limite et la transformation qu'elle passe par le costume, par l'identité, ou la rencontre amoureuse.

.....

Transformers tente d'échapper à ce qui me semblait plus convenu dans une pièce sur la boxe, avec une construction linéaire faite de réussite, de dépassement de soi, etc. La pièce se positionne plutôt à l'endroit du sensible, de la sensation du corps pris dans sa globalité ou son morcellement. Elle tente de parler d'héritage et d'histoire mais par le jeu, par le décalage et par les images. — Amine Adjina

Texte **Amine Adjina**
Mise en scène **Amine Adjina & Émilie Prévosteau**
Avec **Hélène Chevallier & Romain Dutheil**
Collaboration à la scénographie **Cécile Trémolières**
Son **Fabien Aléa Nicol**
Costumes **Majan Pochard**

Production **Le Double** (Centre-Val-de-Loire)
Coproductions & soutiens cf. p.72-73



Théâtre à jouer

Mon désir là-bas,
c'était une seule chose :
empêcher un arbre d'être abattu.

11⁺
ans

1h30

jauge
limitée
40
personnes

02 au 04 avr.

#SOCIÉTÉ
#PLANÈTE
#IDENTITÉ

théâtre
en
famille

JACES

L'ARBRE DE MIA

Camille Duvelleroy, Pauline Sales,
Marc Antoine Cyr / Jean Boillot

Une expérience immersive et interactive, entre théâtre, jeu de rôle et jeu en réseau, où les spectateurs sont aussi les acteurs de l'histoire. Mia, jeune bachelière, revient d'un séjour avec des militantes écologistes qui l'a bouleversée. Lors d'un repas de famille, elle annonce à sa mère, son père et sa marraine qu'elle renonce à faire ses études de médecine. Ce qui sème le trouble et révèle l'existence d'un secret de famille autour de la filiation de Mia.

.....
Ici, le théâtre s'associe au numérique (immersion et interaction). Plus de spectateurs ou d'acteurs : nous sommes tous des joueurs. Au début de l'expérience, on confie à chaque joueur un smartphone sur lequel il va découvrir son rôle au fil du jeu, avec des choses à dire, à faire et à choisir.

Le théâtre prêt-à-jouer est une expérience qui se rapproche du jeu de rôle, de la lecture à voix haute et de l'escape-game. — Jean Boillot

Texte **Camille Duvelleroy, Pauline Sales, Marc Antoine Cyr**

Direction artistique **Jean Boillot**

Mise en scène **Laurent Crovella & Jean Boillot**

Jeu **Estelle Aubriot**

Réalisation interactive

Jacques Hoepffner

Son & régie générale

Perceval Sanchez

Lumières **Manu Nourdin**

Production **La Spirale** (Grand Est)

Coproductions & soutiens cf. p.72-73.



La fabrique de
spectacles

des résidences artistiques

Un spectacle pour exister a besoin de temps pour mûrir et d'outils pour trouver son expression idéale ; la création artistique se découpe en plusieurs étapes : l'écriture, l'épreuve du plateau, la technique, etc.

Le temps permet d'expérimenter, de se tromper, de recommencer, de parfaire son objet.

Un regard extérieur, la confrontation et les échanges avec le public sont alors indispensables et concourent activement à l'évolution et l'élaboration des créations.

C'est à cet endroit que vous et nous intervenons : nous mettons à disposition notre outil de travail, nous vous proposons de partager le temps d'une répétition, une étape de travail ou une sortie de résidence, et ainsi de faire bénéficier les artistes de vos retours constructifs et bienveillants.

les compagnies associées

Ces compagnies animent les actions d'éducation artistique à nos côtés.

Quatre compagnies et leurs artistes habiteront de leur présence l'Espace Koltès – Metz et vous proposeront une immersion au cœur de la création en partageant les projets qu'elles portent, en proposant des formations professionnelles ou des temps forts.

les focus pro

en partenariat avec le département de la Moselle

En bonne compagnie(s)! journées professionnelles visant à favoriser la diffusion de spectacles dits « de forme légère » dans les lieux non dédiés du territoire départemental

Premiers pas... Et après ! en soutien à l'émergence



les créations en cours

(cf. calendrier p.77-78)

NORMA JEAN BAKER DE TROIE - Collectif Bombyx Anne Carson / Pauline Collet – 19 au 25/09

Partant de la guerre de Troie, Anne Carson nous évoque toutes les guerres et la place des femmes dans ces guerres.

Sortie de résidence : mer. 25 sept. / 18h

CROIRE AUX FAUVES - Lucie Warrant Nastassja Martin / Laure Werckmann – 07 au 11/10

L'anthropologue Nastassja Martin fait face à sa propre métamorphose et réparation/transformation suite à sa morsure au visage par un ours.

Sortie de résidence : jeu. 10 oct. / 18h

IN MY MIND - Cie 22 – 25 au 29/11
Céline De Bo / Cie 22

Camille a disparu ! Sa mère laissée sur le banc de touche est en proie aux inquiétudes et aux questions.

Sortie de résidence : ven. 29 nov. / 18h

SUIS-JE BÊTE !? - Les Attentifs

Guillaume Clayssen – 06 au 10/01

Suis-je bête ?! questionne, par la philosophie, le théâtre et le cirque contemporain, ce qu'on nomme "l'intelligence", depuis l'invention des tests de Q.I. jusqu'à l'intelligence artificielle.

Sortie de résidence : jeu. 9 janv. / 18h

TOUS LES DRAGONS - Les Habitantes

Camille Berthelot – 20 au 24/01

Tous les dragons est une enquête documentaire qui tente de recoller les morceaux d'une mémoire altérée suite à une amnésie traumatique.

Sortie de résidence : jeu. 23 janv. / 18h

L'AMOUR SELON M^{ME} DE RÊNAL - Cie

Parnas Annie Leclerc / Catherine Marnas – 17 au 25/02

Le contrechamp de la chute de Julien Sorel par sa maîtresse Mme de Rênal

Sortie de résidence : mar. 25 fév. / 18h

SPIRITUEUX - Collectif La Passée

Laurent Cazanave

Dans une société où l'ivresse est devenu une mode, une fête, un déversoir. Un jeune homme se débat à travers sa propre consommation.

Résidence : à préciser

PRIX KOLTÈS - prolonger Le geste Concours d'écriture^{#3}

150 jours pour écrire une fiction.

3 étapes à franchir (1 comité de lecture et 2 jurys différents) : des lecteurs, des professionnels et le public avec pour objectif de réaliser **1 marathon** sur 2 jours dans la ville et à l'Espace Koltès – Metz.

2 configurations possibles :

- **4 lauréats** verront leur texte mis en voix / espace par les artistes-directeurs des Centres dramatiques nationaux du Grand Est et parmi eux, **2 prix** : **Prix du public** et **Prix du jury** décernés à l'issue du marathon.

- Pas de Prix Koltès mais **2 textes prometteurs** remis en chantier avec un **accompagnement dramaturgique** de l'auteur d'une dizaine de jours et mis en voix pour le marathon.

+ d'infos (règlement) sur notre site

Quai Est et Espace Koltès, une aventure qui dure et qui se peaufine ! Une 3^e édition de notre concours se prépare. Surveillez bien les réseaux sociaux pour l'annonce de la phrase qui servira d'inspiration à vos écrits. — Lee Fou Messica & Richard Bance



QUAI EST | BIENNALE KOLTÈS



Textes sans frontières

Qu'est-ce que c'est ?

Un festival de lectures itinérantes qui permet la découverte d'un pays et de sa culture à travers ses dramaturgies : 4 textes dramatiques contemporains mis en voix par des artistes professionnels de la Grande Région qui ne se choisissent pas et découvrent le texte choisi pour eux avec une semaine de répétition. Les lectures voyagent sur le territoire au sein des lieux partenaires.

Un comité de lecture inclusif

Une sélection collaborative et inclusive au sein de 3 clubs de lecteurs indépendants : sans aucun pré-requis, si ce n'est l'envie de lire et partager, chaque lecteur est invité à émettre son avis, à choisir et voter pour ses textes préférés.

Avec qui ?

Des artistes professionnels de la Grande Région seront réunis au plateau pour la première fois autour d'un texte qu'ils ne choisiront pas.

Pour quoi faire ?

Fédérer des spect-acteurs autour du projet, le décliner en version jeunesse avec étudiants et/ou lycéens et dynamiser le réseau d'artistes professionnels de régions différentes.

Quand ?

Une semaine de répétition et une dizaine de dates en tournées en décembre de chaque année et une édition Lycéens sans frontières à découvrir en fin de saison.



Inscription au prochain club de lecteurs



diviser et multiplier

Il n'y a guère de forme plus minimale que le carré. En la divisant et multipliant les éléments ainsi obtenus, ce minimalisme devient d'ailleurs dynamique, comme le montrent les constructions de Mies van der Rohe dans les années 1920, qui font suite à des tableaux de Piet Mondrian. As for Josef Albers, he was not only a painter but also a designer. In his work, he explored the interaction of color and form. In 2006 Olivier Mosset, a Swiss artist, created a series of works that played with the concept of the square. He used different colors and patterns to create a sense of depth and movement. The square is a simple shape, but it can be used in many different ways. It can be divided into smaller squares, or it can be used to create a sense of rhythm and balance. The square is a versatile shape that can be used in many different ways. It can be used to create a sense of depth and movement, or it can be used to create a sense of rhythm and balance. The square is a simple shape, but it can be used in many different ways. It can be divided into smaller squares, or it can be used to create a sense of rhythm and balance. The square is a versatile shape that can be used in many different ways. It can be used to create a sense of depth and movement, or it can be used to create a sense of rhythm and balance.

vidio

Retour sur les éditions précédentes :





© Kallimbia

NEST

THÉÂTRE

Suivez le NEST en
Escale pendant la
saison 24-25 !

Le NEST devient itinérant le temps des travaux.
Du théâtre pour vous, avec vous, près de chez vous !
Toute la programmation sur :

NEST-THEATRE.FR

NEST* CENTRE DRAMATIQUE NATIONAL
TRANSFRONTALIER DE THIONVILLE-GRAND EST

15 route de Manom - 57100 Thionville
réservation : nest-theatre.fr - 03 82 82 14 92

espace
koltès
scène conventionnée d'intérêt national
écritures contemporaines de l'espace à Metz
MOUSSON
d'été



CHANTIERS D'AUTOMNE

écritures contemporaines

Les *Chantiers d'automne*, comme leur nom l'indique, sont une véritable mise en chantier de deux textes en devenir, tout juste écrits ou tout juste traduits pour une aventure inédite chaque année.

Soutenir les auteurs, accompagner les auteurs tout en permettant à des artistes de participer à l'émergence de nouveaux projets, fait partie de nos missions. Dans une synergie que nous souhaitons vertueuse, La Mousson et l'Espace Koltès – Metz cheminent ensemble pour aller plus loin dans l'accompagnement des écritures.

Un double objectif :

- S'emparer d'un texte tout neuf, pas encore rodé pour l'éprouver au plateau et lui donner sa forme dramaturgique finale en collaboration avec l'auteur.

- Reprendre un texte proposé en lecture à la Mousson d'été pour l'emmener vers un travail plus approfondi de création, chemin d'étape vers un possible spectacle.

Dans les deux cas, commencer à en imaginer la production et la diffusion en invitant également les professionnels.

— Véronique Bellegarde & Lee Fou Messica

**Découvrez toutes les actualités
culturelles de l'Université de Lorraine sur
u2l.fr/agenda-culturel**

**Pour recevoir l'information
directement dans votre boîte mail,
abonnez-vous à la newsletter culture
en flashant ce QR Code !**



La fabrique
de liens

Une fabrique de liens

Pour quoi faire ?

Parce que depuis la nuit des temps, le théâtre est cet exutoire faisant partie intégrante de la vie de la cité, parce qu'il assume encore aujourd'hui ses fonctions politiques et morales, il encourage la curiosité, la réflexion et le dialogue autour des questions qui nous habitent telles que les droits de l'homme, l'égalité, la justice et la diversité. Le théâtre est un véritable catalyseur de liens, terreau indispensable à l'accessibilité pour tous.

Comment ?

Les histoires racontées sur scène reflètent souvent les expériences et les perspectives qui pourraient être celles de tout un chacun et c'est en cela que le théâtre nous offre une occasion unique de voir et d'entendre des points de vue différents. L'expérience sensible partagée de la représentation théâtrale crée un espace-temps commun propice au partage des pensées et des émotions : lors des bords plateaux ou des temps spécifiques de rencontres et de dialogues des savoirs autour d'un spectacle.

Le calendrier se construit au fil de l'eau avec nos artistes associés afin d'être au plus près de l'actualité.

Notre engagement

Nous avons toujours été attentifs à la question économique, nos tarifs reflètent cette préoccupation : à partir de 1 euro pour les étudiants. Néanmoins, force est de constater que ce n'est pas le seul frein à la fréquentation des théâtres ; parce que nous souhaitons élargir et favoriser l'inclusion, que ce soit en ouvrant nos frontières intérieures et les portes de l'Espace Koltès – Metz à toutes les communautés, à toutes les générations mais aussi aux personnes en souffrance et à celles porteuses de handicap sensoriels et/ou moteur avec YO !. Par nos démarches partenariales, nous renforçons le maillage sur le territoire en travaillant à rendre notre lieu et nos propositions artistiques accessibles à tous, ensemble, nous pouvons contribuer à renforcer la cohésion sociale et construire une société plus juste et plus inclusive.

Les partenaires

Le NEST – Thionville, Centre dramatique national transfrontalier
L'Espace Bernard-Marie Koltès – Metz, Scène conventionnée d'intérêt national
Le Carreau – Forbach, Scène nationale de l'Est mosellan
Le Centre Culturel André Malraux – Vandœuvre-lès-Nancy, Scène nationale
Le Ballet de Lorraine – Nancy, Centre chorégraphique national
Passages Transfestival – Metz
Univers Jo – Metz

Le projet en détail



YO! les yeux les oreilles !

Qu'est-ce que c'est ?

Du spectacle vivant pluridisciplinaire accessible proposé par 7 structures culturelles de Moselle et Meurthe-et-Moselle réunies en réseau depuis 2021 et soucieuses de s'adresser à tous les publics.

Pour qui ?

Une offre à destination des personnes en situation de handicap sensoriel, à l'échelle de la région Grand Est et qui a pour objectif de faciliter l'autonomie de chacun et de réduire au maximum les contraintes d'accès à la création artistique.

Comment ?

Chaque partenaire s'engage à proposer un ou plusieurs spectacles accessibles, par leur esthétique (spectacles visuels sans parole et spectacles sonores sans mise en scène) ou adaptés spécifiquement pour le réseau (spectacles surtitrés, audio-décrits ou encore signés en L.S.F.). **YO !** permet de centraliser, de mieux diffuser cette information chaque saison et de mutualiser nos moyens artistiques, humains et techniques.

Où & quand ?

Tout au long de la saison au sein des lieux partenaires. N'hésitez pas à contacter directement chaque structure pour plus d'informations sur les spectacles proposés et surtout à faire circuler l'information auprès des publics isolés par leur handicap.

GAS Groupe Autonome de Spectateurs*

ULTIMA
NECAT

Qu'est-ce que c'est ?

Le GAS réunit dix à quinze personnes tout au long de la saison théâtrale. Une fois sur deux, il va au spectacle, la semaine suivante, il discute, débat et dégage une analyse collective du spectacle vu ensemble.

Pour qui ?

Il regroupe aussi bien des habitués des salles de spectacle que ceux dont la fréquentation reste occasionnelle tout comme ceux qui n'y vont jamais.

Comment ?

Ce sont les participants qui choisissent eux-mêmes les spectacles qu'ils vont voir, théâtre, danse, cirque ou marionnette. Ils sont accompagnés d'un ou d'une artiste qui fournit les repères manquants et les provocations pour activer le débat mais ce sont encore eux qui décident de comment ils les perçoivent et se forment un sens critique indépendant.

Pour écouter

Retrouvez les moments marquants de leurs échanges à travers des pastilles audio sur notre site internet ou en flashant le QR code ci-contre.



ebmk-rp@univ-lorraine.fr

*Le GAS est une proposition inédite de la Compagnie Ultima Necat

Ivresses poétiques

(calendrier à venir)

Qu'est-ce que c'est ?

Une ivresse poétique est un moment hors du temps consacré à l'œuvre d'un poète, ou à un répertoire poétique cohérent, en dialogue avec une œuvre musicale contemporaine originale exécutée en direct devant le public.

Comment ?

C'est un format court (moins d'une heure) résultant d'une mini-résidence au cours de laquelle la Cie Ultima Necat poursuit son parcours de recherche expérimentale sur la voix, la poésie et l'espace sonore. La partition musicale et la performance vocale font l'objet d'une création spécifique. La scénographie et le dispositif d'éclairage sont légers afin de favoriser l'écoute du spectateur. L'expérience est dans la performativité du poème.

Où ?

Elles se déroulent principalement à l'Espace Koltès – Metz, en salle noire mais elles peuvent voyager facilement et s'installer chez un de nos partenaires de la cité messine : le Conservatoire à Rayonnement Régional Gabriel Perné au Centre Pompidou – Metz, etc.

Quand ?

Elles sont au rythme de trois par saison et sont inscrites au répertoire de la compagnie.

Le podcast du GAS



La fabrique de spectateurs



Qu'est-ce que c'est ?

À partir des spectacles de la saison, en collaboration avec les équipes artistiques, nous avons à cœur d'inventer des actions de médiation afin de sensibiliser en amont non seulement le jeune spectateur mais également celui ou celle qui se sentirait intimidé.e ou qui s'auto-censurerait par défaut.

Comment ?

À travers des propositions qui permettent différents niveaux d'implication et qui vont de la simple présentation de spectacle, ou un bord plateau, ou une répétition ouverte à des ateliers de pratique ou une résidence du spectateur qui font de chacun un spect-acteur.

Où ?

Elles se déroulent dans les salles de classe, chez vous, dans votre entreprise, dans un café et bien sûr à l'Espace Koltès – Metz, ou tout autre lieu dans lequel vous voudrez bien nous inviter.

Pour qui ?

Pour tout le monde. Ces pages ne sont pas exhaustives car certains projets sont encore en décantation alors restez connectés avec nous sur les réseaux sociaux.

 ebmk-rp@univ-lorraine.fr

pass
Culture 

Le spectateur en résidence

On entend beaucoup parler de compagnies ou artistes « en résidence » ! Et bien à l'Espace Koltès – Metz, c'est au tour des spectateurs d'être en résidence !

L'Espace Bernard-Marie Koltès offre une occasion unique de vivre la naissance d'une pièce de théâtre au plus près des artistes. Pendant une à trois semaines les spectateurs en résidence seront conviés à observer, à échanger, à découvrir les différentes étapes de création d'un spectacle tout en étant accompagnés par les artistes des compagnies en résidence au sein du théâtre.

Ce projet montrera, de la façon la plus concrète qui soit, comment les artistes travaillent : de la lecture du texte jusqu'à la première représentation. Les spectateurs en résidence sont invités à rédiger un « carnet de bord », au format de leur choix (texte, dessin, photographie, etc.) qui seront exposés en fin d'année sur les murs de l'Espace Bernard-Marie Koltès – Metz.

Renseignez-vous, il y a forcément la ou les résidence faite pour vous !

L'atelier voix Les Heures paniques

Pour qui ?

Pas besoin de vouloir brûler les planches ou devenir comédien pour fréquenter cet atelier. Hervé Urbani propose de vous préparer à la prise de parole, affiner vos techniques d'orateur, travailler sereinement une soutenance ou tout simplement être plus à l'aise à l'oral au quotidien.

Comment ?

À partir des techniques du théâtre qui devient alors un outil pour vous accompagner vers le meilleur de vous-même.

Quand ?

Une fois par semaine, les lundis de 18 à 20h (engagement sur un semestre = 12 séances).

Le nombre de places étant limité, il est conseillé de s'inscrire rapidement.

Combien ?

Gratuit pour les étudiants



ebmk-rp@univ-lorraine.fr

Festival Sales gosses Théâtre amateur scolaire#5

Depuis 4 saisons déjà, se regroupent les clubs de théâtre scolaires les plus courageux pour « affronter » le grand plateau de l'Espace Koltès - Metz. Ils viennent de toute la Moselle avec leur enseignants et leurs copains pour deux jours intenses dans la joie et la bonne humeur, coordonnés par Emmanuelle lochum.

Principes et objectifs du festival :

- permettre aux élèves de présenter leur travail dans une salle dédiée (loges, scène équipée, équipe technique, répétition sur place) et devant un public.
- confronter sa pratique à celles des autres (sans notion de prix, de jury ou de concours).
- favoriser des rencontres et des échanges constructifs autour de la pratique théâtrale.
- renforcer la cohésion au sein du groupe, développer la notion d'équipe dans la perspective d'un projet final.

Festival ^{5^e édition}
Sales gosses !



Textes & contextes Carte blanche aux Arts du spectacle

Le département « Arts » de l'Université de Lorraine (UFR ALL – Metz) n'entend pas forcément former des artistes mais défend l'idée que l'enseignement des pratiques artistiques participe de la formation universitaire dans les domaines des arts du spectacle.

Lors de cette soirée, les étudiants des trois années de Licence présentent au public le résultat de divers ateliers dirigés par leurs professeurs et par des intervenants professionnels.





Vous avez dit E.A.C. ?

L'Espace Koltès – Metz développe une politique active d'Éducation Artistique et Culturelle (E.A.C.) s'adressant à tous les élèves et les étudiants, en lien avec les spectacles de la saison et les thématiques de la programmation.

En écho aux programmes d'enseignement, il s'agit d'aborder les apprentissages par le biais du sensible, de la poésie, de la création artistique, utiliser le spectacle vivant comme outil pédagogique. De quoi aiguïser le regard de l'élève/étudiant, susciter sa curiosité, s'ouvrir au monde !

Comment ?

Nous vous proposons :

- Des fiches avec les liens ou croisements entre les thématiques des spectacles et les programmes d'enseignement pour vous aider dans vos choix
- Des représentations sur le temps scolaire (14h le vendredi), en fin de journée (18h le jeudi) ou en soirée (20h le vendredi) – exceptionnellement d'autres jours
- Des actions de médiation, des visites du théâtre (visite des lieux, salles, régie, loges ; découverte des métiers, des codes, des superstitions)
- Des ateliers et des rencontres avec les artistes avant et/ou après les représentations (ateliers de préparation d'1 ou 4h, de sensibilisation, d'initiation de 5 à 10h, de jeu, d'écriture pouvant aller jusqu'à 50h)
- Des spectacles au sein des établissements



Pour une bonne préparation des enseignants et des élèves / étudiants, le théâtre peut :

- fournir les textes, les dossiers de présentation, les dossiers pédagogiques des spectacles ou les captations
- construire et organiser avec vous des actions culturelles autour de chaque spectacle selon vos projets et vos objectifs spécifiques
- proposer un accompagnement dans la mise en œuvre des projets par l'intermédiaire de notre professeure relais en partenariat avec la DAAC

Qui contacter ?

Service des relations avec les publics

+33(0)3 72 74 06 63

 ebmk-rp@univ-lorraine.fr



**Si vous trouvez
que la culture
coûte cher, essayez
l'ignorance.**

Abraham Lincoln

La Semaine



Groupe La Semaine

Informier, analyser,
débattre

lasemaine.fr

Infos pratiques

INFOS PRATIQUES

CONDITIONS D'ADMISSION DANS LES SALLES

Le placement est garanti jusqu'à 15 min. avant l'heure du spectacle. En cas de retard, après la fermeture des portes de la salle ou le lever de rideau, l'accès n'est pas garanti afin de ne pas gêner le bon déroulement de la représentation. Si les contraintes du spectacle le permettent, les retardataires pourront accéder à la salle.

BILLETTERIE

Les billets individuels sont en vente sur notre site internet et les tarifs groupe sur place, par téléphone ou par courriel.

Dans tous les cas, les réservations doivent être réglées au plus tard 48h après la prise de réservation. Passé ce délai, les places non payées ne sont plus garanties. Le règlement immédiat par carte bancaire est conseillé.

- par internet sur : www.ebmk.fr
- par téléphone : **03 72 74 06 58**
- sur place aux horaires d'ouverture au public : du mardi au vendredi, **14h-18h** et les soirs de spectacle

MODES DE RÉGLEMENT

Carte bancaire (paiement sécurisé par internet / téléphone), espèces, chèque (à l'ordre de *Régie recette théâtre BMK*), bon de commande, PassCulture.

FRAIS DE SERVICE

Le prix du billet est composé d'un droit d'entrée + frais de service. Les droits d'entrée constituent la recette du théâtre. Les frais de service, prélevés directement par le fournisseur de la prestation, Weezevent, sont calculés sur le prix du billet :

- 0,99 € TTC par billet vendu
- ou 2,5% TTC / billet vendu dont le prix est supérieur à 40 € (plafond 9,95 €)
- gratuit pour les événements gratuits

MODES DE DÉLIVRANCE DES BILLETS

- **achat effectué au guichet** : billet édité et remis lors de l'achat
- **achat effectué en ligne** : e-billet à imprimer à domicile ou à présenter sur un smartphone ; en cas d'oubli, il est possible de se présenter à l'accueil le soir du spectacle.
- **achat effectué par téléphone** : envoi par courriel au format e-billet

NB : merci de vérifier la conformité de vos billets dès leur réception, aucune réclamation ne sera prise en compte après la date de la représentation.

CONDITIONS D'UTILISATION DES BILLETS (échange et annulation)

En cas d'empêchement, vos billets peuvent être échangés au plus tard 48h avant la date de votre venue pour une autre représentation du même spectacle et dans la limite des places disponibles. Les échanges se font en dehors des soirs de représentation.

Aucun billet n'est remboursé, repris ni échangé une fois la date du spectacle échue sauf en cas d'annulation de spectacle de notre fait ou d'interruption avant la moitié de sa durée.

BILLET - CADEAUX

Offrir en cadeau un spectacle, rien de plus simple : le billet-cadeau se présente comme une contremarque personnalisée avec le message de votre choix et contient un code pour effectuer sa réservation en ligne.

Il ne constitue pas une place et toute personne détentrice d'un billet-cadeau devra au préalable effectuer une réservation pour le spectacle de son choix et l'échanger contre le billet ainsi réservé.

Billet non remboursable mais échangeable en cas d'annulation au plus tard 48h avant la séance. Sur place ou par téléphone en dehors des accueils spectacle.

ADRESSE / ACCÈS

Espace Bernard-Marie Koltès, théâtre
île du Saulcy - 57010 Metz

À pied, c'est le bâtiment situé entre la bibliothèque (BU) et la Maison de l'étudiant.

En voiture, suivre le fléchage « Espace Koltès (théâtre) »

Parking gratuit sur l'Île du Saulcy les jours de spectacles (demander le code d'accès journalier par mail) et penser co-voiturage !

ACCESSIBILITÉ / HANDICAP

Pour un accueil dans les meilleures conditions, signaler par mail ou téléphone votre statut.

Sur présentation d'une carte d'invalidité portant la mention « besoin d'accompagnement », l'accompagnateur bénéficie d'une place exonérée : le cas échéant, merci de nous le préciser également au moment de votre réservation.

TRANSPORTS EN COMMUN

Prévoir 10-12 min. de trajet depuis la gare

- **Arrêt SAULCY** devant la Bibliothèque Universitaire (BU) – **MB** >> Université Saulcy
- **Arrêt SQUARE DU LUXEMBOURG** (à 50 m. du théâtre) – **MA** >> Woippy St-éloy mais aussi

L4a >> Devant les ponts : L5c >> Chatel St Germain
L4b >> Plappeville : L5d >> Moulins Preville
L5a >> Maison neuve : + C15 Citeis
L5b >> Jussy St^E Ruffine : + Navettes 18, 82a, 83

TARIFS

TARIFS INDIVIDUELS

Public extérieur	18,99 €
Tarif réduit 1	12,99 €
Tarif réduit 2	10,99 €
Tarif réduit 3	5,99 €
Tarif réduit 4	6,00 €
Spécial étudiant	1,00 €
Répétition ouverte / Sortie de résidence	Gratuit
Offre spéciale <i>Trilogie Andy's gone</i>	30,99 €

TARIFS RÉDUITS

Les personnes bénéficiant d'un tarif réduit doivent se munir d'un justificatif et le présenter au contrôle avant l'entrée en salle.

Tarif réduit 1

Destiné aux abonnés de la newsletter culture de l'Université de Lorraine munis du code promo, accompagnants de nos abonnés (1 max.) et Pass (3 max.), enseignants, seniors, groupes de 10 pers. min. ≥ 26 ans) et aux abonnés des structures partenaires, dans la limite des places disponibles.

Tarif réduit 2 Personnel UL & UTL

Des avantages supplémentaires :

- Un tarif privilégié
- La conception d'un accueil sur mesure pour un groupe (sur demande, 10 pers. min.)

- L'organisation de visites du théâtre
- Présentation de saison, avec sensibilisation au spectacle (sur demande, 10 pers. min.)

Tarif réduit 3 Collégiens, lycéens, ≤ 26 ans, demandeurs d'emploi et bénéficiaires des minima sociaux

Tarif réduit 4 Groupes ≤ 26 ans

Offre valable pour les groupes à partir de 10 personnes qui réservent et paient ensemble. Réservations à effectuer par téléphone avec un règlement qui doit nous parvenir au minimum quinze jours avant la date de la représentation, sous peine d'annulation des places, sans préavis.

Spécial étudiant sur présentation de la carte d'étudiant en billetterie du mardi au vendredi, de 14h à 18h ou 1h avant le spectacle dans la limite des places disponibles

NB : Groupe scolaire : 1 accompagnant exonéré / 15 élèves, accompagnant suppl. 10 €

ABONNEMENTS & PASS

À partir de 4 spectacles, préférez l'abonnement ! Vous gagnez un spectacle et bénéficiez des avantages suivants :

- Une présentation de saison dédiée en avant-première (fin mai-début juin)
- Économisez jusqu'à 28 % sur le prix de la place
- Venez accompagné : votre ami, collègue, etc. bénéficie du tarif réduit (1 pl. maxi / spectacle)
- Ajoutez un spectacle à votre abonnement à tout moment, au tarif réduit

- Bénéficiez de tarifs réduits chez nos partenaires culturels (cf. liste p.71)

ABONNEMENT 5 SPECTACLES

Public extérieur	69,00 €
Tarif réduit 1	49,00 €
Tarif réduit 2	44,00 €
Tarif réduit 3	24,00 €

ABONNEMENT 8 SPECTACLES

Public extérieur	96,00 €
Tarif réduit 1	70,00 €
Tarif réduit 2	62,00 €
Tarif réduit 3	33,00 €

LE PASS SAISON

Le sésame qui vous permet de voir autant de spectacles qu'il vous plaira et de suivre notre saison théâtrale au gré de vos envies ou des conseils de vos amis :

- Vous pouvez acheter votre Pass dès le 5 juin lors de l'ouverture des abonnements et jusqu'en décembre, et prendre vos places plus tard en toute autonomie sur le site internet
- Vous pouvez acheter en priorité des places supplémentaires au tarif réduit 1 (3 pl. maxi. / spectacle)

Pass Tous spectacles	102,56 €
----------------------	----------

BILLET SOLIDAIRE (ou BILLET SUSPENDU)

Vous aimez le théâtre, et vous désirez partager ce plaisir, cette émotion, avec ceux qui ne peuvent pas venir au théâtre ?

Devenez spectateurs solidaires !

Le dispositif est simple : vous prenez votre place, et dans le même temps, vous achetez un billet supplémentaire à 5,99 €. Nous vous proposons de nous faire le relais entre votre don et un futur spectateur.

Pour chaque billet acheté, nous offrons une seconde place.

C'est un peu de rêve que nous offrons à des personnes en difficulté. Vous prouvez ainsi que le mot Solidarité est un mot bien vivant.

En partenariat avec le **RESAM**.



Retrouvez toutes les informations pratiques pour préparer votre venue dans notre page FAQ sur www.ebmkn.fr

Savez vous que, VOUS AUSSI,
vous pouvez soutenir la création
en devenant mécène de l'Espace
Koltès ?



Vous profiterez aussi
de la réduction d'impôt de 66%

<https://www.economie.gouv.fr/cedef/reduction-impot-dons-associations>

LES PARTENAIRES

- Quai Est - Biennale Koltès
- Cirk'éole
- Passages Transfestival
- Le Livre à Metz
- Cinéma Klub
- Le Centre Pompidou - Metz
- Le Musée de la Cour d'Or
- Le FRAC Lorraine
- Les médiathèques de la ville de Metz
- FOL 57
- MGEN
- RESAM
- Forum IRTS
- CLSM
- CCAS
- Cité éducative
- INJS

LES PARTENAIRES INSTITUTIONNELS

- L'ONDA - Office national de diffusion artistique
- L'Agence culturelle Grand Est
- L'OARA - Office Artistique de la Région Nouvelle Aquitaine
- La DAAC
- Le CROUS Lorraine

LES LIEUX PARTENAIRES

- Le Nest – Thionville - CDN
- La Manufacture – Nancy - CDN
- La Cité musicale – Metz
- CC André Malraux – Vandœuvre-lès-Nancy - SN
- ACB – Bar-le-Duc - SN
- Kulturfabrik – Esch-sur-Alzette (Lu)

LES FINANCEURS

- La DRAC Grand Est
- La Région Grand Est
- Le département de la Moselle
- La ville de Metz

LES PARTENAIRES MEDIA

- La Semaine
- France 3 Grand Est

SN : scène nationale

CDN : centre dramatique national

SCIN : scène conventionnée d'intérêt national

LES MENTIONS DE PRODUCTION

Triptyque **ENTRE NOUS LES MURS**
Adesso e sempre est subventionnée par le ministère de la Culture / DRAC Occitanie, la région Occitanie, le département de l'Hérault, la ville de Montpellier
Soutiens ONDA / Ecran vivant, Ministère de la Culture, Ville de Montpellier, Occitanie en scène, SPEDIDAM

ANDY'S GONE
Production Adesso e sempre (Occitanie)
Coproductio dans le cadre du dispositif du Conseil départemental de l'Hérault Collèges en tournée
Soutiens Occitanie en scène

LA FAILLE
Production Adesso e sempre (Occitanie)
Coproductio Théâtre Jean Vilar – Montpellier, Conseil départemental du Gard dans le cadre du dispositif « Artistes en Résidence au Collège »

DE VOS YEUX
Production Adesso e Sempre (Occitanie)
Coproductio Festival Villeneuve en Scène – Villeneuve-lès-Avignon, La Manekine – Pont Sainte Maxence - scène intermédiaire des Hauts-de-France, Espace Bernard-Marie Koltès – Metz - scène conventionnée d'intérêt national
Soutiens La Chartreuse – Villeneuve-lès-Avignon - centre national des écritures contemporaines, Maison pour tous Frédéric Chopin – Montpellier

POLYWERE
Production Oblique (Grand Est)
Coproductio Espace Bernard Marie Koltès – Metz - scène conventionnée d'intérêt national, TAPS – Strasbourg, Scènes et territoires – Maxéville, Théâtre de la Tête noire – Saran - scène conventionnée d'intérêt national, Espace 110 – Illzach - scène conventionnée d'intérêt national
Soutiens Le Carreau – Forbach - scène nationale, Salle Europe – Colmar, SPEDIDAM

La compagnie Oblique bénéficie de l'aide au conventionnement triennal de la DRAC Grand Est, de la Région Grand Est et du Département de la Moselle
Le texte est lauréat des Journées de Lyon pour les auteur-e-s de théâtre, prix du jury de Text' avril, Théâtre de la Tête noire - scène conventionnée de Saran, sélection dans le cadre des Actuels, TAPS Strasbourg, prix lycéen Bernard Marie Koltès, TNS Strasbourg

LA FERME DES ANIMALS
Production Les Bestioles (Grand Est)
Coproductio NEST – Thionville - centre dramatique national transfrontalier, Espace Bernard Marie Koltès – Metz - scène conventionnée d'intérêt national, La Passerelle – Rixheim
Soutiens Théâtre Maison d'Elsa – Jarmy, La Cité Musicale – Metz, CREA – Kingersheim, scène conventionnée d'intérêt national, Collège Louis Aragon avec le département de Meurthe-et-Moselle – Jarmy, Département de la Moselle
La compagnie Les Bestioles est conventionnée par la DRAC Grand Est, La Région Grand Est et la ville de Metz

NOUS QUARTIER LIBRE
Production Tout va bien ! (Grand Est)
Coproductio CGAM – Vandoeuvre-lès-Nancy - scène nationale, ACFB – Bar-le-Duc - scène nationale, Le Carreau – Forbach - scène nationale, Les Scènes nationales du Jura, CNCA – Morlaix - Centre national pour la création adapté, Espace Bernard-Marie Koltès – Metz - scène conventionnée d'intérêt national, Transversales – Verdun - scène conventionnée d'intérêt national, Relais Culturel – Haguenau, Espace 110 – Illzach - scène conventionnée d'intérêt national, Théâtre National Wallonie – Bruxelles – Belgique, Théâtre Gérard Philippe – Frouard, Agence Culturelle Grand Est, Vivat – Armentières
Le spectacle est soutenu par la DRAC Grand Est et la Région Grand Est, dans le cadre des dispositifs d'aide à la production
La compagnie Tout va bien ! est en Convention Pluriannuelle d'Objectifs avec la DRAC Grand Est, l'Agence Régionale de la Santé Grand Est, la Région Grand Est, le Conseil Départemental de Meurthe et Moselle, la Métropole du Grand Nancy, la Ville de Nancy, le CAPS de Rosières-

aux-Salines et l'association Espoir 54 (2023 à 2026).
Elle bénéficie de la mise à disposition à titre gracieux par le CCAS de la Ville de Nancy d'un espace de travail situé 36 rue de Dieuze à Nancy.
Les interprètes de « La Mue du Lotus » sont professionnalisés dans le cadre d'un ESAT dont le volet social est porté par le CAPS de Rosières aux Salines

CHANTIERS D'AUTOMNE
Coproductio Espace Bernard-Marie Koltès – Metz, La Mousson d'été – Pont-à-Mousson
L'AUTRE MONDE OU LES ETATS ET EMPIRES DE LA LUNE
Production Théâtre de l'Incrédule (Normandie)
Coproductio Académie Bach d'Arques-la-Bataille
Soutiens ODIA, Office de Diffusion et d'Information Artistique de Normandie
Le Théâtre de l'Incrédule est conventionné par le Ministère de la Culture - DRAC de Normandie.
Benjamin Lazar est artiste associé à la Maison de la Culture d'Amiens.

La Révueuse bénéficie du soutien du Ministère de la Culture (DRAC Centre-Val de Loire) et de la Région Centre-Val de Loire au titre de l'aide aux ensembles conventionnés, ainsi que de la Ville d'Orléans.

SOURIEZ QUOI QU'IL ARRIVE
Production Forget me not (Bretagne)
Coproductio Théâtre des Quartiers d'Ivry – Ivry-sur-Seine - centre dramatique national, L'Archipel – Fouesnant-les-Glénan - scène de territoire pour le théâtre, Théâtre des Célestins – Lyon, Espace Bernard-Marie Koltès – Metz - scène conventionnée d'intérêt national
Soutiens Théâtre National de Bretagne – Rennes - centre dramatique national, DRAC Bretagne, Conseil Régional de Bretagne, Rennes Métropole

OPHÉLIE (QUANTITÉ NÉGLIGEABLE)
Production Pardès Rimomim (Grand Est)
Coproductio Esch2022 – Esch-sur-Alzette - Capitale européenne de la culture, Communauté de commune des Pays Haut du Val Alzette, La Machinerie 54 – Homécourt - Scène conventionnée d'intérêt national, Pôle Spectacle vivant de la Communauté d'agglomération de Saint-Dié-des-Vosges, Théâtre de la Madeleine

– Troyes - scène conventionnée d'intérêt national
Soutiens Espace Bernard-Marie Koltès – Metz - scène conventionnée d'intérêt national, KulturFabrik – Esch-sur-Alzette, BLIIDA – Metz, CCAM – Vandoeuvre-lès-Nancy - scène nationale, Ville de Metz, Département de Moselle, Région Grand Est et DRAC Grand Est
J'AI UN VIEUX DANS MON SAC, SI TU VEUX JE TE LE PRÊTE

Production C* Bouche à Bouche (Île-de-France)
Coproductio Sur Le Pont – La Rochelle - Centre National des Arts de la Rue et de l'Espace Public, 2R2C - La Coopérative De Rue et De Cirque – Paris
Aide à la création Le Moulin Fondu – Gargès-lès-Gonesse - Centre National des Arts de la Rue et de l'Espace Public, Atelier 231 – Sotteville-lès-Rouen - Centre National des Arts de la Rue et de l'Espace Public
Soutiens La Chartreuse – Villeneuve-lès-Avignon - Centre national des écritures du spectacle, Espace Germinal - Scènes de l'Est Valdoisien – Fosses, Le Fourneau – Brest - Centre National des Arts de la Rue et de l'Espace Public, Latitude 50 – Marchin (Belgique) - Pôle des arts du cirque et de la rue, Le Ventre de la Baleine – Liège (Belgique), L'Ornithorynque – Lyon, Super Théâtre Collectif – Charenton, Le Melting Pot – Pougy, La Ferme du Buisson – Noisiel - scène nationale
Soutiens DRAC Île-de-France, SPEDIDAM
La compagnie Bouche à Bouche est conventionnée par la Région Île-de-France et la Mairie de Paris

FIDÉLITÉ(S) OU LA PANENKA DE HAKIMI
Production Collectif Des Trois Mulets (Grand Est)
Coproductio Théâtre de Lorient – Lorient - centre dramatique national, NEST – Thionville - centre dramatique national transfrontalier, Théâtre de la Manufacture – Nancy - centre dramatique national, Escher Theater – Luxembourg, Théâtre Jean-François Voguet – Fontenay-sous-Bois, Espace Bernard-Marie Koltès – Metz - scène conventionnée d'intérêt national
Soutiens DRAC Grand Est, Région Grand Est, Département de la Moselle, Centre des Récits du TNS

LE ROUGE ET LE NOIR
Production C* Parnas (Marseille) TnBA - Théâtre national de Bordeaux en Aquitaine (Bordeaux)
Spectacle créé en novembre 2023 au TnBA - Théâtre national de Bordeaux en Aquitaine
La compagnie Parnas est conventionnée par le Ministère de la Culture (2024-2026).
Co-accueil avec le NEST – Thionville - centre dramatique national transfrontalier

NOS JARDINS
Production Le Double (Centre-Val-de-Loire)
Coproductio Malakoff scène nationale - Théâtre 71 – Malakoff - scène nationale, Scène nationale de l'Essonne Agora-Desnos – Evry-Courcouronnes - scène nationale, Théâtre d'Angoulême – Angoulême - scène nationale, La Halle aux Grains – Blois - scène nationale, FACM - PIVO – Eaubonne - scène conventionnée d'intérêt national, Le Grand R – la Roche-sur-Yon - scène nationale, Le Trident – Cherbourg-en-Cotentin - scène nationale, Théâtre La Passerelle – Gap - scène nationale, Le Gallia – Sinterre – scène conventionnée d'intérêt national, L'Atelier à Spectacle – Vernouillet - scène conventionnée d'intérêt national
Soutiens Théâtre Jean Lurçat – Aubusson - scène nationale, Théâtre au Fil de l'Eau – Pantin, Fonds d'insertion pour jeunes comédiens de l'ESAD-PPSPBB, la ville d'Orléans
Depuis janvier 2018, Amine Adjina et Émilie Prévosteau sont artistes associés au projet de la Scène nationale de l'Essonne, Agora-Desnos et depuis 2020, artistes associés de la Halle aux Grains, scène nationale de Blois et artistes complices de la scène nationale d'Angoulême
La compagnie du Double est conventionnée avec la Région Centre-Val de Loire et la DRAC Centre-Val de Loire, CAP Etoile (Région Île-de-France, le Conseil départemental de la Seine-Saint-Denis, et la ville de Montreuil), le 108 (Ville d'Orléans, Région Centre-Val de Loire, Ministère de la Culture et préfecture du Loiret)

QUAND J'ÉTAIS PETITE JE VOTERAI
Production Comédie de Colmar – CDN Grand Est Alsace (Grand Est)
Coproductio Théâtre du Jeu de Paume – Aix-en-Provence
Soutiens Fonds d'insertion pour jeunes comédiens-nes de l'ESAD - PSPBB
Avec la participation artistique du J.T.N.

BLIND SPOT
Coproductio Ishyo arts centre (Rwanda), Amounra (Belgique) et Espace Bernard-Marie Koltès – Metz, scène conventionnée d'intérêt national (France)
Soutiens Les Francophonies de l'écriture à la scène – Limoges, La Poudrerie – Sevran, Institut français- Des mots à la Scène, le programme de résidence de création de M.A.R.S et du Théâtre Varia (Belgique)

TRANSFORMERS
Production Le Double (Centre-Val-de-Loire)
Coproductio La Poudrerie – Théâtre des Habitants – Sevran - scène conventionnée d'intérêt national, Malakoff scène nationale - Théâtre 71 – Malakoff - scène nationale Théâtre d'Angoulême – Angoulême - scène nationale, PIVO – Eaubonne - scène conventionnée d'intérêt national, Points communs – Cergy-Pontoise - scène nationale
Soutiens Mairie d'Orléans
Amine Adjina et Émilie Prévosteau sont artistes associés de la Halle aux Grains, scène nationale de Blois et artistes complices de la scène nationale d'Angoulême. Ils sont également associés au projet de Malakoff, scène nationale – Théâtre 71

La compagnie du Double est conventionnée avec la Région Centre-Val de Loire et la DRAC Centre-Val de Loire, CAP Etoile (Région Île-de-France, le Conseil départemental de la Seine-Saint-Denis, et la ville de Montreuil), le 108 (Ville d'Orléans, Région Centre-Val de Loire, Ministère de la Culture et préfecture du Loiret)

L'ARBRE DE MIA
Production La Spirale (Grand Est)
Coproductio Bords 2 Scènes – Vitry-le-François - scène des musiques actuelles, KulturFabrik – Esch-sur-Alzette, Ville de Longwy
Soutiens Région Grand Est, Moselle l'Eurodépartement, DICREAM (CNC), ONDA Ecran Vivant, L'Arche – Villerupt, Bliiida – Metz, Université de Paris Nanterre – Nanterre, Université de Lorraine – Metz, LU – Nantes - scène Nationale, Lycée Louis - Casimir Teysier – Bitche
La compagnie La Spirale est conventionnée par la DRAC Grand Est et la Région Grand Est



L'ÉQUIPE

Directrice artistique
Lee Fou MESSICA

Responsable administratif & financier
Nicolas BECK

Adjointe administrative & accueil
artistes
Audrey DORÉ

Chargée des relations avec les publics
& de médiation
Marie-Fleur LIÈVRE assistée de
Mathilde KLAKE (service civique)

Chargée de billetterie & de communication
Louise DUPOUY

Régisseur
Antoine BALLAY

Enseignante relais
Emmanuelle IOCHUM

avec l'appui de la Direction de la
communication de l'Université de Lorraine



espacebernardmariekoltès57



espacekoltès



espacekoltès.metz

CONTACTS

✉ Espace Bernard-Marie Koltès –
Metz
Université de Lorraine
Île du Saulcy - CS 80794
57012 METZ cedex 1

☎ **03 72 74 06 58**



Informations
ebmk-contact@univ-lorraine.fr

Informations billetterie
ebmk-reservation@univ-lorraine.fr

Relations avec les publics
ebmk-rp@univ-lorraine.fr

Administration
ebmk-admin@univ-lorraine.fr





La **carte KLUB**
7€60 la place
pour venir seul
ou à plusieurs



14 - 25
MAI 2024

77^e
FESTIVAL
INTERNATIONAL
DU FILM
DE CANNES

K **L** **U** **B**

Cinéma Art & Essai – 7 SALLES | CAFÉ – PLACE ST JACQUES – METZ – KLUBCINEMA.FR

© Kinopolis Immo Thionville - SA au capital de 1 520 000 € - RCS Thionville TL 41 91 62 672

CALENDRIER

SEPTEMBRE

mar 17	9h-17h	Temps fort	Journées professionnelles <i>En bonne(s) compagnie(s)!</i> GD57	46
mer 25	18h	Sortie de résidence	<i>Norma Jeane Baker de Troie</i>	45
ven 27		Temps fort	Festival 360° (rentrée étudiante)	

OCTOBRE

mar 01	15h	Temps fort	Ouverture de saison SAPS	
mer 02	18h	Temps fort	Ouverture / présentation de saison Espace Koltès – Metz	
jeu 10	18h	Sortie de résidence	<i>Croire aux fauves</i> / Lucie Warrant	45
jeu 17	14h	Théâtre immersif	<i>Trilogie Andy's gone</i> / Adesso & sempre	11-13
ven 18	19h			

NOVEMBRE

jeu 14	10h			
jeu 14	18h	Théâtre	<i>Polywère</i> / Oblique Cie	15
ven 15	14h			
ven 15	20h			
jeu 21	10h 18h			
ven 22	14h	Théâtre	<i>La Ferme des animaux</i> / Les Bestioles	
ven 22	20h		<i>théâtre en famille</i>	
sam 23	11h			

jeu 28	18h			
ven 29	14h	Théâtre	<i>Nous quartier libre</i> / Tout va bien !	19
ven 29	20h			
ven 29	18h	Sortie de résidence	<i>In my mind</i> / Cie 22	45

DÉCEMBRE

jeu 05	18h	Théâtre musical	<i>L'Autre Monde</i> ou les <i>États et Empires de la Lune</i>	21
ven 06	14h			
sam 07	11h	Temps fort	<i>TSF#21 intégrale + brunch</i>	23
ven 13	18h 19h30	Chantier	Sorties de chantiers	
mar 17	18h			
mer 18	20h	Théâtre	<i>Souriez quoi qu'il arrive</i> (<i>Mirror teeth</i>) / Forget me not	25
jeu 19	14h			

JANVIER

jeu 09	18h	Sortie de résidence	<i>Suis-je bête !?</i> / Les Attentifs	45
jeu 16	14h			
jeu 16	18h	Théâtre immersif	<i>Ophélie</i> (<i>Quantité négligeable</i>) / Pardès rimonim	27
ven 17	14h			
ven 17	20h			
jeu 23	18h	Sortie de résidence	<i>Tous les dragons</i> / Les Habitantes	45
jeu 30	18h			
ven 31	14h	Théâtre musical	<i>J'ai un vieux dans mon sac, si tu veux je te le prête</i> / Bouche à bouche	29
ven 31	20h			

FÉVRIER

jeu 06	10h 18h			
ven 07	14h	Théâtre	<i>Fidélité(s) ou la panenka de Hakimi</i> / Collectif les 3 mulets	31
ven 07	20h			
mar 25	18h	Sortie de résidence	<i>L'Amour selon Mme de Rênal</i> / Cie Parnas	45
jeu 27	10h			
jeu 27	18h	Théâtre	<i>Le Rouge et le noir</i> / Cie Parnas en partenariat avec le Nest	33
ven 28	14h			
ven 28	20h			

MARS

jeu 06	10h			
jeu 06	18h	Théâtre	<i>Nos jardins</i> / Le Double	35
ven 07	14h			
ven 07	20h			
jeu 13	10h			
jeu 13	18h	Théâtre	<i>Quand j'étais petite je voterai</i> / CDN Colmar	37
ven 14	14h			
jeu 20	10h 18h			
ven 21	14h	Théâtre	<i>Blind Spot</i> / Ishyo Arts Center + Amounra + Espace Koltès – Metz	39
ven 21	20h			
jeu 27	20h			
ven 28	14h	Théâtre	<i>Transformers</i> / Le Double	41
ven 28	20h			

AVRIL

mer 02	J A C E S			
jeu 03		Théâtre à jouer	<i>L'Arbre de Mia</i> / La Spirale	43
ven 04				

MAI

12-25		Temps fort	<i>Passages Transfestival</i>	
mer 21	18h	Temps fort	<i>Textes & contextes</i>	61

JUIN

mar 03	18h			
mer 04	18h	Temps fort	Festival TUM 'Ultes	
jeu 05	18h			
ven 06	16h	Temps fort	Festival <i>Sales Gosses#5</i>	61
sam 07	10h			

Vous êtes étudiants de l'Université de Lorraine, du Conservatoire (CRR) Metz Métropole ou Grand Nancy, de l'ÉSAL ?

Un tarif exceptionnel de **1 €** la place (au lieu de 18,99 €) sur présentation de votre carte.

Collégiens et lycéens 5,99€

en utilisant le **pass Culture**,
vous pouvez même ne rien payer du tout !



Direction de la publication **Lee Fou Messica**

Crédits photographiques : Marc Ginot / Trilogie *Andy's gone*, David Selbert / *Polywere*, DR / *La Ferme des animals*, Annick Rivoal / *Nous quartier libre*, Nathaniel Baruch / *L'Autre monde ou les Etats et Empires de la Lune*, Université de Lorraine / *Souriez quoi qu'il arrive*, Guillaume Lenel / *Ophélie (quantité négligeable)*, Cie bouche à bouche / *J'ai un vieux dans mon sac, si tu veux je te le prête*, Patrick Galbats / *Fidélité(s) ou la Panenka de Hakimi*, Frédéric Desmesure / *Le Rouge et le noir*, Géraldine Aresteau / *Nos jardins*, Simon Gosselin / *Quand j'étais petite je voterai*, Christophe Pean / *Blind Spot*, Géraldine Aresteau / *Transformers & D.R.*, Jacques Hoepffner / *L'arbre de Mia*, Violaine Plagne, Noémie Massari, OdreDore, iFou pour l'Université de Lorraine



L'Espace Bernard-Marie Koltès – Metz est une scène conventionnée d'intérêt national «Art & création» dédiée aux écritures dramatiques fictionnelles contemporaines financée par l'Université de Lorraine et soutenu par le ministère de la Culture - DRAC Grand Est, la Région Grand Est, le Département de la Moselle et la Ville de Metz

Licences E.S. **2023-00209 / 002030 / 003687**

Imprimé sur papier recyclé par L'imprimerie Moderne - Pont-à-Mousson - Mai 2024

Informations & réservations
www.ebmk.fr



UNIVERSITÉ
DE LORRAINE



Culture