

ASTROV

# LE PROJET NESSIE

Martin Bellemare,  
Jean de Pange

Dramaturgie, écriture Martin Bellemare et Jean de Pange

Mise en scène Jean de Pange

avec Clémentine Bernard, Fabrice Cals, Laurent Joly [ distribution en cours ]

Durée estimée 1 h 15 | Tout public

Production Astrov

Production

**Anne-Lise Blanc**

06 63 85 11 63

[cieastrov@gmail.com](mailto:cieastrov@gmail.com)

Direction artistique

**Jean de pange**

06 70 27 36 02

[www.astrov.fr](http://www.astrov.fr)

## NOTE D'INTENTION

La collaboration avec les auteurs vivants a toujours été au cœur du projet artistique de la compagnie Astrov. Elle s'est toujours organisée de la même manière : nous leur passons commande sur un thème précis puis comme metteur en scène je montais la pièce produite. Cette fois j'ai souhaité casser le cadre. Sans nécessairement chercher à me substituer à l'auteur j'ai voulu organiser un processus de travail qui tente de s'affranchir d'un sujet ou d'une poétique pré-existante. Pourquoi ? Tenter l'aventure d'une création originale qui clame notre foi dans notre pratique et notre bonheur à l'exercer à « notre façon » depuis toutes ces années.

### LE PROJET NESSIE

Le monstre du Loch Ness est une arlésienne. Sa nature importe d'autant moins que sa non existence est un secret de polichinelle. Si la légende de Nessie est si célèbre c'est sans doute qu'elle renvoie à la question même du mystère et de la vanité de sa résolution.

C'est bien parce que **Nessie en tant que tel est un non sujet** - mais que **sa recherche est une réalité** – que j'ai fait le choix d'en faire la matrice dramaturgique de notre prochaine création. En effet, dans le travail de recherche que nous menons depuis quelques mois, c'est véritablement l'interrogation métaphysique (j'ose cet adjectif) de notre espace de pratique (le plateau du théâtre) qui constitue le point d'ancrage d'une dramaturgie en cours d'écriture. Les eaux noires du Loch Ness viennent ici comme un référent, un point de départ ou un continuum.

Comme première étape du travail j'ai choisi – comme contrainte initiale d'écriture – l'absence d'un récit pré-existant à la représentation. Une dramaturgie de plateau peut-elle s'organiser depuis une absence de propos (si ce n'est de la contrainte de ne pas en avoir) ? Bien entendu face à une position aussi radicale (et impossible ?) nous rencontrons nécessairement de nombreuses

contradictions et difficultés. Car écrire c'est bien discourir et produire une dramaturgie c'est bien réaliser du récit. Aussi ce qui se dessine actuellement s'apparente sans doute encore à un exercice de style : une entreprise méta-théâtrale qui discours... de sa propre contrainte. Mais nous tenons la ligne et sommes les premiers observateurs de l'objet en cours de réalisation car je sais que c'est une étape nécessaire par laquelle nous devons passer et qui nous mènera vers l'authenticité et la singularité espérées.

Avec *Le projet Nessie*, je mets en place un processus de recherche au long cours qui conjugue **écriture à quatre mains et recherche au plateau**. Ce projet de création s'inscrit d'une part dans la collaboration longue que nous initions avec l'auteur et dramaturge **Martin Bellemare** (que j'ai souhaité associer pleinement au projet artistique de la compagnie) et d'autre part il s'appuie sur l'histoire et l'expérience d'un groupe d'interprètes qui sont directement impliqués dans le processus de recherche et d'écriture. En effet, **Fabrice Cals**, **Clémentine Bernard** et **Laurent Joly** (distribution non exclusive) collaborent avec moi depuis des années. Nous avons – ensemble – au cours de ces nombreuses années de travail de plateau expérimenté et défini une certaine manière de faire du théâtre et de se relationner au public.

Nos trois premières sessions de travail – au NEST en septembre 2020, au Théâtre de La Manufacture en novembre 2020 puis à Lilas en Scènes en février 2021 – se sont déroulées en l'absence forcée de Martin Bellemare. Ces premiers temps ont accouché d'un premier jet d'écriture dont le corpus a été discuté à distance avec lui.

La sortie de la crise sanitaire va enfin nous permettre de travailler tous ensemble. Martin Bellemare sera notamment parmi nous pour une session de travail à Metz en Octobre 2021.

Le report de notre création *Maître Karim la perdrix* à la saison 22/23 nous permet de donner à cette recherche tout le temps dont elle a besoin.

Jean de Pange

## QUELQUES MOTS SUR *NESSIE*



Où commence l'histoire?  
Où commence une histoire?

C'est un mystère.

Où commence le mystère?

Et pourquoi aimons-nous y croire?

*Nessie* est une exploration sur ce que contient la scène, *Nessie* est un questionnement sur ce qui fait théâtre, un questionnement motivé par la fascination artistique et par la passion de l'exercice théâtral, sous-tendu par un désir chirurgical de scruter cette soif originelle d'histoires qui nous habite ; et la résolution qui reste à venir, en cherchant à décortiquer comment ça fonctionne une histoire – et pourquoi, aura peut-être à voir, par delà la parole, avec le fondement de la vie humaine, la base souvent oubliée de notre existence, quelque chose qui a à voir avec l'émotion. Jouer. Vivre. Ressentir.

*Nessie* est une opération en cours.

La rencontre sur une table d'opération d'un parapluie et d'une machine à coudre, comme dit Lauréamont.

La rencontre entre le souvenir d'une histoire racontée, et le plateau qui est toujours le présent, comme dit l'autre.

*Nessie* est ce monstre du Loch Ness qui n'existe probablement pas et qui pourtant existe bel et bien, même comme un mensonge, jusqu'à devenir presque vérité dans nos esprits.

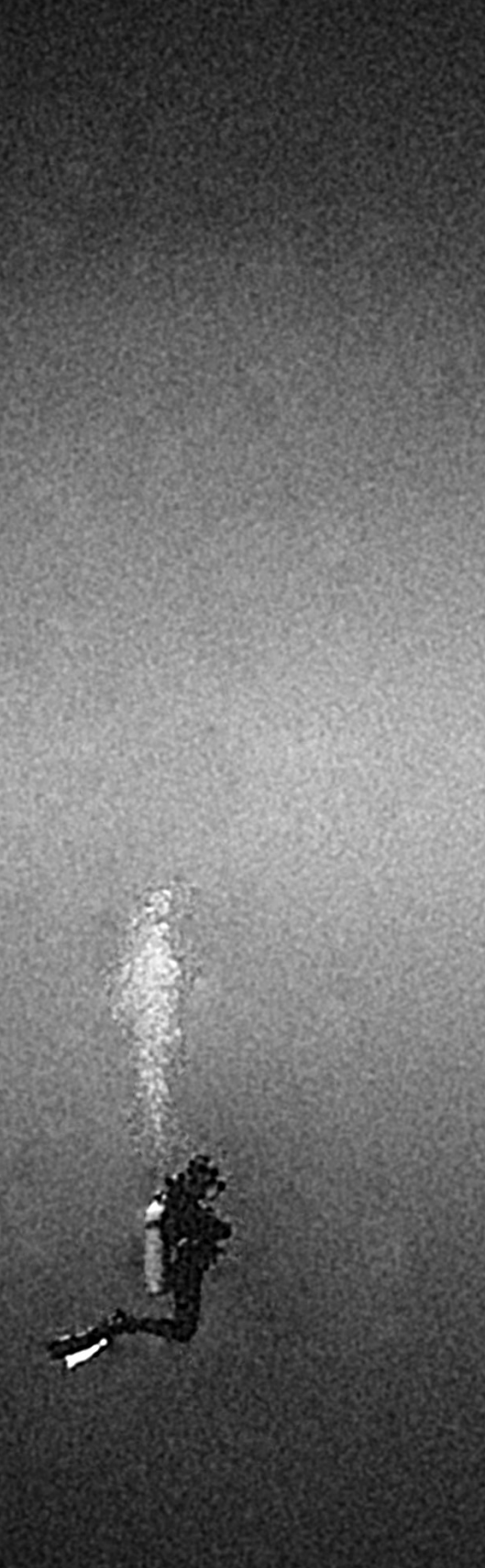
*Nessie* est un matériau précis et mystérieux duquel émerge des ondes sensibles. À plusieurs niveaux l'écriture agit comme un retour à la source, et se rend par delà la source, la pièce exécutant comme un renversement de l'acte théâtral. Comme si on retournait un vêtement.

Examinons-le.

C'est avec engouement que j'accompagne cette recherche viscérale.

Martin Bellemare  
*Dramaturge*

## EXTRAIT DU TEXTE



*Personnages : 1, 2 et 3*

*Dans cet extrait 3 est mutique*

[...]

2 : Admettons

1 : Oui admettons

2 : Et bien ça ne suffit pas pour autant

1 : Non ?

2 : Non

Un contexte, un conflit et une situation de crise

Ça ne suffit pas

Il nous manque le principal sans doute

1 : ?

2 : Le mystère

1 : Il n'y a pas de mystère ?

2 : Pas pour l'instant

12 : ...

2 : Nous savons tous pourquoi il (3) s'est si courageusement désolidarisé

Il l'a dit et je le cite : « pour les besoins de la représentation »

Rien de mystérieux ici

1 : Je ne vois pas comment faire naître un mystère à partir de rien

1 et 2 : ...

2 : Admettons qu'il (3) nous cache quelque chose

1 : ?

2 : Une vérité

Qu'il garde pour lui

1 : Quel genre ?

2 : Demande lui

1 (à 3) : Tu nous caches quelque chose ?

2 : Admettons je te dis

Ne lui demande pas s'il nous cache quelque chose puisque nous venons de le décider

Demande lui ce qu'il nous cache

1 : Ah

Qu'est-ce que tu nous caches ?

2 *d'abord rit, puis il/elle hurle* : Tu réponds quand on te donne la parole !

1 : Doucement, doucement

Ne nous fâchons pas

2 : Il faut savoir

C'est toi qui réclamais qu'il se passe quelque chose

1 : Oui mais là tu hurles c'est complètement disproportionné

On voit bien que tu forces

2 : Que je force

1 : Oui que tu forces

C'est pas crédible

Ça fait vachement théâtre tout à coup

2 : ...

1 : Dans le sens que ça fait forcé

Dans le sens que c'est pas crédible

2 : Parce qu'en plus il faut qu'on soit crédible ?

1 : Je veux dire

Qu'est ce qui peut justifier que tu te mettes à lui hurler dessus comme ça

Rien

On est pas dans un western

C'est pas un interrogatoire

2 : Ah ouais

C'est quoi alors ?

On joue quoi là ?

1 *crie* : Je n'en sais rien

*Silence*

Tu veux nous dire quelque chose ?

2 : C'est mieux ça

12 : ...

1 : Nous t'écoutons

2 : Oui tout le monde t'écoute

*Silence*

1 : Moi ?

Tu es sûr ?

à 2 : Je crois bien qu'il m'appelle

2 : Qu'il t'appelle ?

1 : Il m'a fait un signe

2 : À quoi tu joues là ?

2 : Il m'a fait un signe

[...]

## CALENDRIER

Du 31 août au 4 septembre 2020

Laboratoire au NEST – CDN transfrontalier de Thionville Grand Est  
(Jean de Pange et 3 comédiens)

Du 24 au 27 novembre 2020

Laboratoire à La Manufacture – CDN de Nancy (Jean de Pange et 3 comédiens)

2 et 3 février 2021

Laboratoire à Lilas en Scène, Les Lilas (Jean de Pange et 3 comédiens)

Octobre 2021

Écriture à Metz (Martin Bellemare et Jean de Pange)

Printemps 2022

Laboratoires dans le Grand Est (Martin Bellemare, Jean de Pange et 3 comédiens)

Printemps 2023

Écriture et prospection à Montréal, Canada (Martin Bellemare et Jean de Pange)

Printemps 2024

Répétitions

Automne 2024

Création

## MARTIN BELLEMARE, AUTEUR

Après des études en littérature et en histoire de l'art, Martin Bellemare est diplômé du programme d'écriture dramatique de l'École nationale de théâtre du Canada.

Il est l'auteur d'une dizaine de pièces dont *Le Chant de Georges Boivin* (Prix Gratien-Gélinas 2009, Dramaturges Éditeurs 2011). *La Liberté* (Dramaturges Éditeurs 2013) décroche une Aide à la création du CNT en mai 2012 et est sélectionné par le Bureau des Lecteurs de la Comédie-Française.

De janvier à mars 2012, il profite d'une résidence d'écriture au Théâtre de l'Aquarium à Paris, où, en compagnie du collectif À Mots découverts, il travaille sur *L'Homme en scène* et *La Chute de l'escargot* (une pièce jeune public qui décroche le deuxième prix du comité de lecture du TNG à Lyon pour la saison 2012-2013).

Il participe à différents collectifs d'auteurs (Cabaret au Bazar, Contes Arbour, Contes Urbains 2013). *Le Cabaret au Bazar* du Théâtre Ébouriffé a été présenté à la Maison-Théâtre à Montréal en mars 2012 dans une mise en scène de Marie-Eve Huot.

Pour la même compagnie, il écrit *Un château sur le dos*, présenté à la Maison-Théâtre (Montréal) et au Théâtre Les Gros Becs

(Québec) au cours de la saison 2013-2014 dans une mise en scène de Marie-Eve Huot. Ce texte est traduit en allemand (*Ein Schloss auf dem Rücken*) et mis en espace au festival Primeurs de Sarrebruck. *Des pieds et des mains* est donné en lecture publique dans le cadre de Dramaturgies en dialogue (CEAD) au Théâtre d'Aujourd'hui à Montréal en août 2013.

Il écrit aussi *VooDoo*, pour Kobol marionnettes, présenté au Festival International des arts de la Marionnette à Saguenay en septembre 2012 et au Festival Phenomena à l'Usine C (Montréal) en octobre 2012.

Ses pièces ont été jouées ou lues au Québec, en France et en Allemagne. Martin Bellemare a reçu à plusieurs reprises le soutien du Conseil des arts et lettres du Québec et du Conseil des arts du Canada.

Il anime régulièrement des ateliers d'écriture (ETC\_Caraïbe, Jamais Lu, Festival Petits et Grands, Paris-Bibliothèques/Tarmac, Théâtre Bouches Décousues, Théâtre Ébouriffé, Zone-Homa, circuit des écoles à Montréal...).

Il collabore aussi au projet 10 sur 10 de DramEducation (Pologne), en écrivant trois pièces courtes : *Barbus au sommet d'une montagne*, *La Ligne droite* et *Le Rendez-*

*vous* (DramEdition 2017), ces deux dernières écrites en résidence d'écriture en février 2017 à Zabrze (Pologne). Ces textes sont destinés aux 13 à 19 ans, dans une visée d'apprentissage du français, et sont distribués dans tous les Instituts français du monde.

Il reçoit le soutien du CNL pour l'écriture de *Moule Robert*, présenté en lecture publique à Paris et à Montréal en 2016.

Il est lauréat du prix SACD de la dramaturgie francophone 2018 pour sa pièce *Maître Karim la perdrix*.

## JEAN DE PANGE, METTEUR EN SCÈNE

Après une formation de comédien à l'Ecole Florent notamment auprès de Michel Fau, Jean de Pange intègre l'Unité Nomade de Formation à la Mise en Scène du CNSAD de Paris en 2006. Dans ce cadre il étudie à Paris, Strasbourg (TNS), Bruxelles (CIFAS), aux Conservatoires de Cracovie et Budapest auprès de metteurs en scène de renoms tels que Eimuntas Nekrosius, Krystian Lupa, Jean-Pierre Vincent et le hongrois Arpad Shilling - dont l'enseignement fut déterminant pour la suite de son parcours.

Quelques années plus tard c'est la rencontre et la collaboration à Tokyo avec l'auteur japonais Shiro Maeda (pour la création *Understandable?*) qui acheva de dessiner les contours de son geste artistique.

Si sa formation l'a incité à se confronter à de grands textes classiques (*Hamlet* en 2016, *Tartuffe* en 2014, *Dom Juan* en 2010), Jean de Pange a créé la compagnie Astrov avant tout pour servir les auteurs.trices vivant.e.s. C'est dans cet esprit qu'il entame depuis 2021 une collaboration longue avec l'auteur québécois Martin Bellemare.

Jean de Pange a été metteur en scène associé à Scènes Vosges (Épinal) de 2017 à 2019, à l'Espace Koltès à Metz de 2012 à 2015 ainsi qu'au Théâtre de La Méridienne à Lunéville de 2018 à 2010.

Jean de Pange a régulièrement travaillé auprès de publics empêchés. De 2010 à 2013 il mène un long travail avec des détenus de la Maison d'arrêt de Metz. En 2014, à l'issue d'un travail d'enquête, il crée le spectacle *D'ailleurs* au Festival Passages avec des réfugiés politiques de toutes nationalités.

Il est enseignant associé au département Arts de l'Université de Lorraine sur le site de Metz.



## LES COMÉDIENS

### CLÉMENTINE BERNARD

Après une formation au Studio 34 dirigée par Philippe Brigaud, Clémentine Bernard entre au CNSAD en 2003 où elle a comme professeurs Dominique Valadié, Andrzej Seweryn, Grégoire Oestermann et Muriel Mayette. Elle y joue sous la direction d'Alain Françon, Lukas Hemleb et Matthias Langhoff. À sa sortie du conservatoire, elle travaille avec Jacques Kraemer pour la création *Phèdre/Jouvet/Delbo. 39/45*, interprète en anglais et en français *Le Journal d'Adam et Ève* de Mark Twain au Lucernaire, danse un peu pour Andy De Groat et tombe amoureuse de Nikolai Karpov lors d'un stage autour de La Cerisaie. Lors d'un stage chaperonné par Jean-Pierre Vincent, sur *Dom Juan* cette fois-ci, elle rencontre Jean de Pange. Elle travaille avec Thomas Gaubiac sur *Le Dindon* de Feydeau et avec Joël Dragutin sur *On ne badine pas avec l'amour* de Musset. Ensuite, elle joue dans *Barbe-Bleue* de Christian Caro avec Laurence Andréini, qu'elle retrouvera dans *Britannicus* de Racine, et *Un idiot* d'après Dostoïevski. Depuis 2007, elle est la chanteuse du groupe folk Pisco Varghas.

### FABRICE CALS

Formé à l'ERAC de Cannes, il travaille au théâtre entre autre avec Laurent Serrano, Jean-Claude Penchenat, Paul Desveaux, Alexandra Tobelaim et Jean de Pange.

Au cinéma, il tourne entre autre avec Raul Ruiz, Yves Caumon, Jérôme Bonnel, Xavier Durringer et Pierre Schoeller.

En 2016, il joue *Kvetch* de Steven Berkoff au Theatre du rond Point, mise en scene Sophie Lecarpentier.

C'est son troisième spectacle mis en scène par Michel Fau : en 2014, il joue dans *Le Misanthrope* au Théâtre de l'œuvre et en 2018 *Fric Frac* au Théâtre de Paris.

### LAURENT JOLY

Laurent Joly, formé au conservatoire de Bordeaux puis à l'Atelier Volant sous la direction de Jacques Nichet, a travaillé récemment avec Clyde Chabot, *Ses Singularités*, Olivier Balazuc, *l'Imparfait*, Eudes Labrusse, *La Guerre de Troie (en moins de deux)*, Véronique Bellegarde, *Farben*.

Depuis 2010, il travaille avec Jean de Pange, d'abord sur *Dom Juan* (Piarrot, le pauvre, M. Dimanche) puis sur *Tartuffe* (Orgon).

Par ailleurs, il tourne depuis 2008 un solo de Serge Valletti, *Renseignements Généraux*, mis en scène par Sophie Rodrigues.

Il a également, en compagnie d'Ismaël Ruggiero, adapté et joué au théâtre, le film de Jacques Rouffio *Le Sucre* (sous l'œil de Michel Cerda).





## ASTROV

Créé en 2004 par Jean de Pange, Astrov propose un théâtre direct et épuré qui repose essentiellement sur la direction d'acteurs.

Astrov croise des créations théâtrales issues d'écritures documentaires (*Moi, Bernard*, création 2018 ; *Ma nostalgie*, création 2015 ; *Je t'écris mon amour* d'Emmanuel Darley, création 2016 ; *D'ailleurs* pour le Festival Passages 2013 ; *Transit* coécrit et interprété avec des sans-papiers), de commandes à des auteurs (*Understandable ?* de Shiro Maeda, créé à Tokyo en 2012 ; *Pourquoi j'ai tué Serge G...* présenté à La Manufacture - Scènes Contemporaines à Avignon ; *Tentation*, création française de l'auteur catalan Carles Batlle) et de textes de répertoire (*La Tragique et mystique histoire d'Hamlet* ; *Tartuffe* ; *Dom Juan* ; *Le Retour au désert* de Bernard-Marie Koltès).

Astrov bénéficie du soutien de la DRAC Grand Est, de la Région Grand Est et de la Ville de Metz.

Astrov a notamment été soutenu et accueilli par le Palais des Beaux-Arts de Charleroi, le Théâtre National de Luxembourg, la Maison de la Culture du Japon à Paris, le Centre Pompidou Metz, les scènes nationales de Forbach et de Bar-le-Duc, Château-Rouge à Annemasse, le Théâtre de la Méridienne à Lunéville, Le Rayon Vert à Saint-Valéry-en-Caux, le Festival théâtral du Val d'Oise, le Théâtre du Pilier à Belfort, Le théâtre de Lisieux Pays d'Auge, l'Opéra-Théâtre de Metz, l'Espace Bernard-Marie Koltès à Metz...

Astrov collabore avec le dramaturge canadien Martin Bellemare, auteur associé à la compagnie de 2020 à 2024).